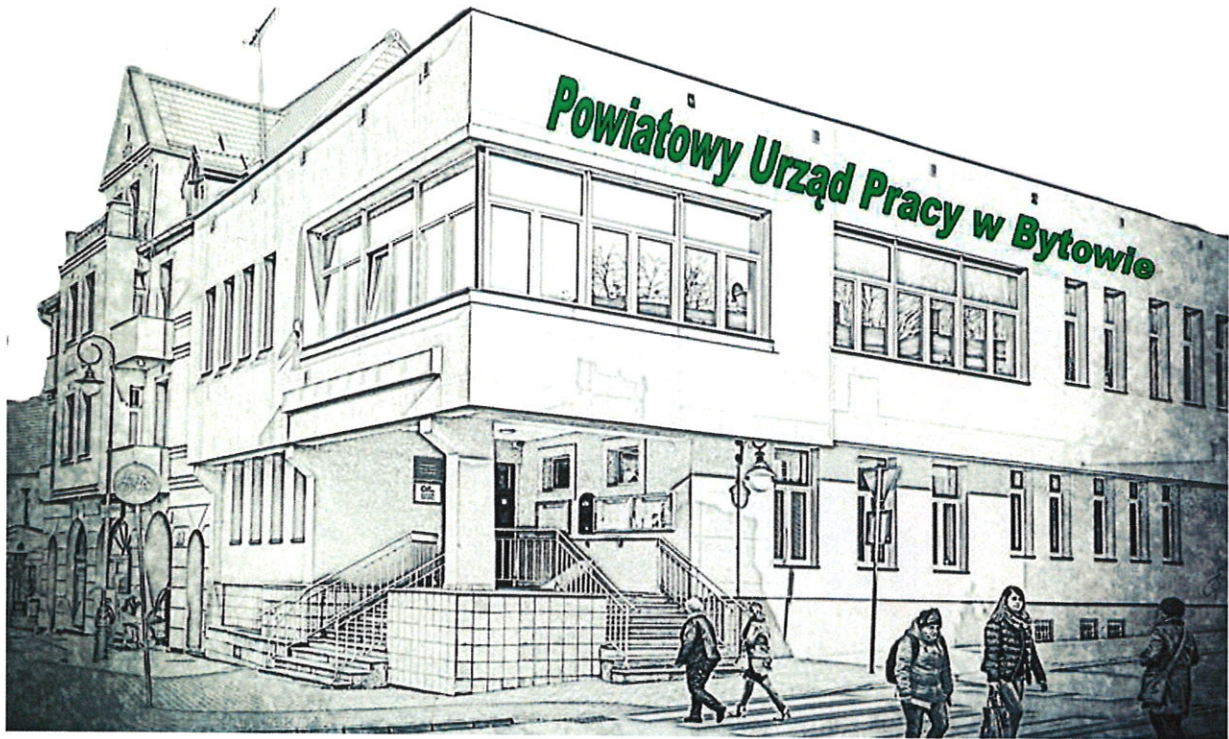
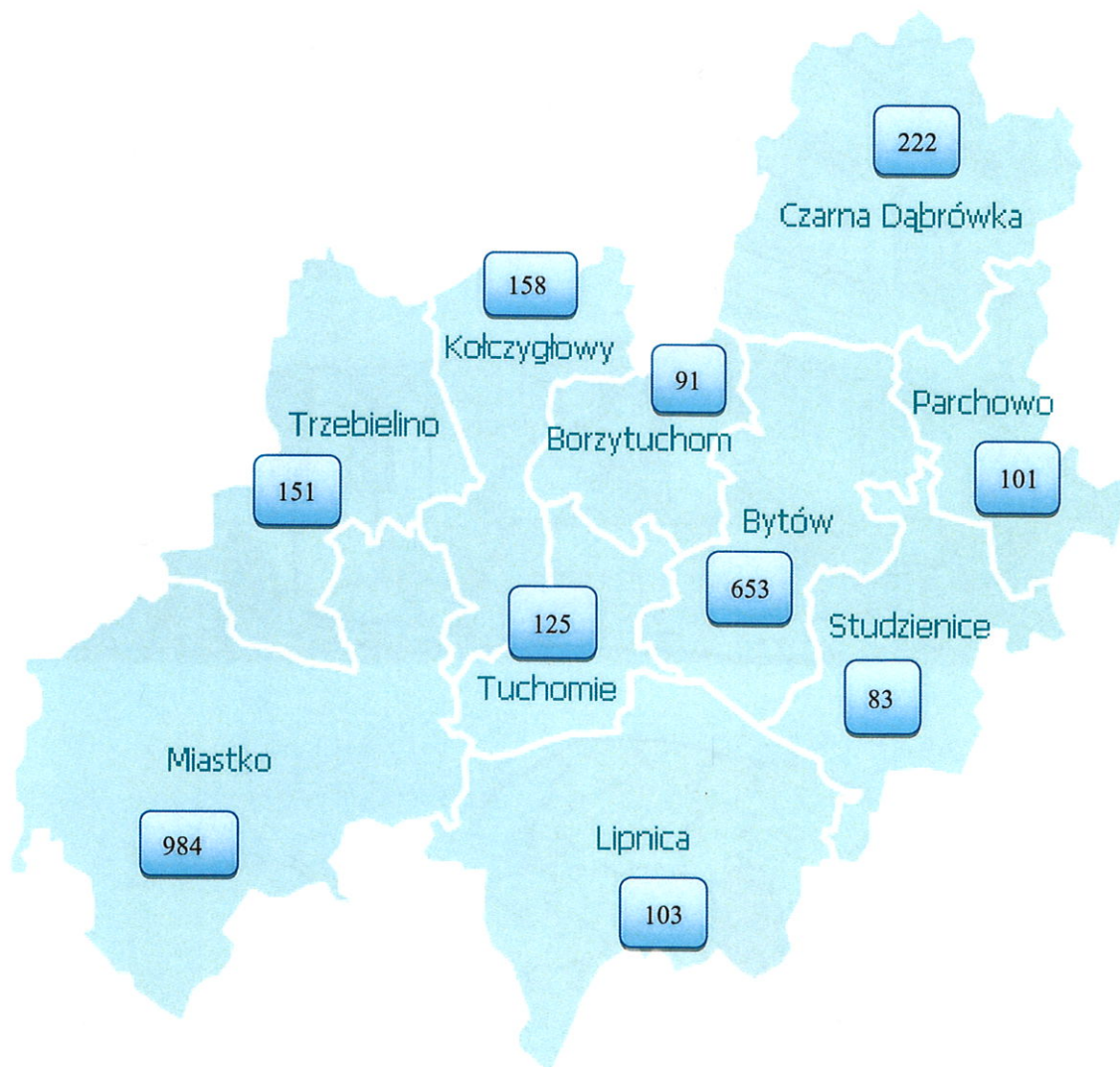


*Informacja miesięczna
o bezrobociu rejestrowanym w powiecie bytowskim*



**Liczba bezrobotnych w gminach powiatu bytowskiego
na koniec kwietnia 2022 r.**



Podstawowe miesięczne wskaźniki

kwiecień 2021	marzec 2022	Stan w końcu miesiąca/w okresie sprawozdawczym	kwiecień 2022
2 895	2 758	Bezrobotni zarejestrowani	2 671
9,6	9,0	Stopa bezrobocia rejestrowanego w %	X
300	311	Bezrobotni nowo zarejestrowani (napływ)	308
335	359	Osoby wyłączone z ewidencji (odpływ)	395
221	161	Wolne miejsca pracy i miejsca aktywizacji zawodowej	74

Wojewódzka stopa bezrobocia wyniosła w końcu marca 2022 r. – 5,0%, krajowa – 5,4%.

Według stanu na 30 kwietnia 2022 r. liczba bezrobotnych zarejestrowanych w Powiatowym Urzędzie Pracy w Bytowie wyniosła **2671** osób. W porównaniu do miesiąca poprzedniego uległa zmniejszeniu o 87 osób. Natomiast w stosunku do kwietnia 2021 roku odnotowano spadek liczby bezrobotnych o 224 osoby, tj. o 7,7%.

Na chwilę obecną niewielki odsetek osób pozostających w ewidencji urzędu pracy stanowią **osoby poszukujące pracy** (nieposiadające statusu osoby bezrobotnej). W końcu kwietnia br. grupa ta liczyła 79 osób (uległa zmniejszeniu o 5 osób w porównaniu do miesiąca poprzedniego), w tym 13 niepełnosprawnych niepozostających w zatrudnieniu, natomiast w analogicznym miesiącu 2021 r. liczby te wynosiły odpowiednio 54 i 18.

W kwietniu bieżącego roku 23 osoby nabyły uprawnienia do **dodatku aktywizacyjnego** w wyniku podjęcia zatrudnienia z własnej inicjatywy. Według stanu na koniec miesiąca uprawnionych do otrzymywania takiego dodatku łącznie było 75 osób (w marcu 2022 r. – 75, w kwietniu 2021 r. - 100).

DYNAMIKA - ZMIANY W MIESIĄCU

■ Napływ

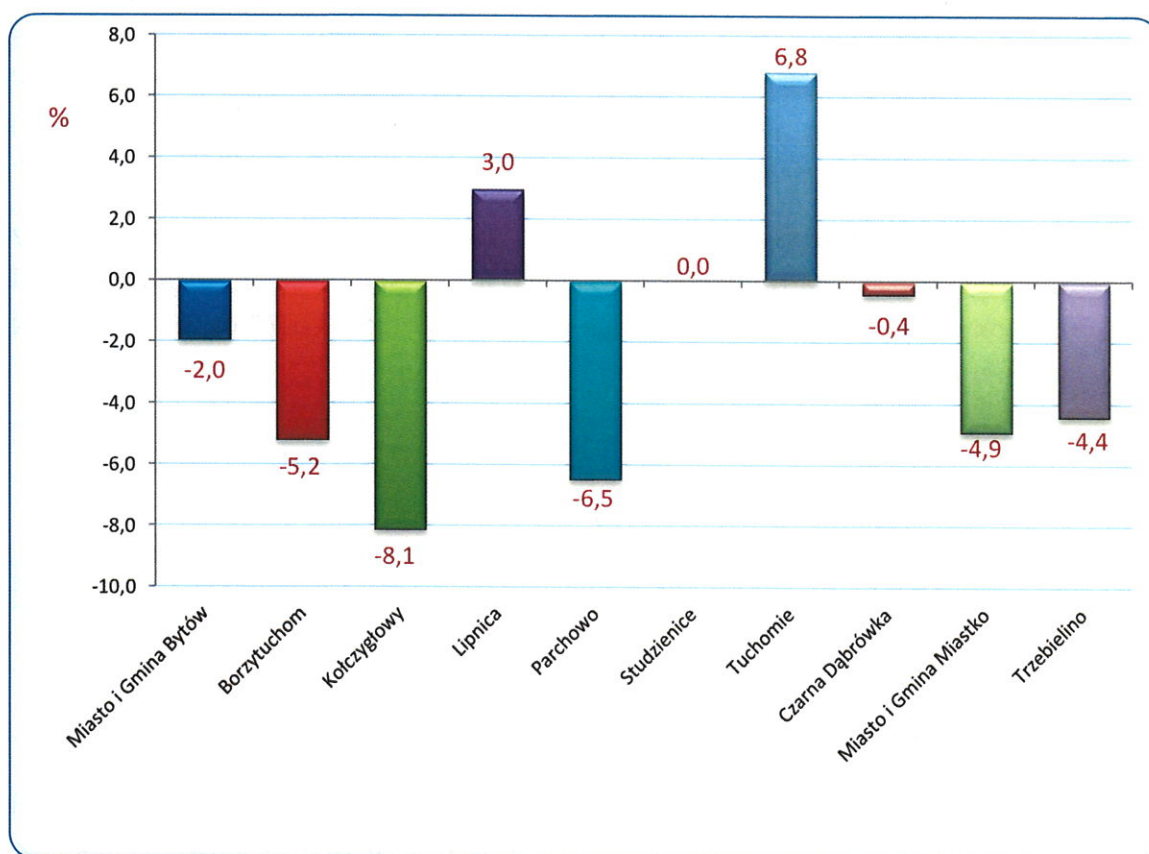
W miesiącu kwietniu 2022 r. w Powiatowym Urzędzie Pracy w Bytowie zarejestrowało się 308 osób, tj. o 8 więcej niż w kwietniu 2021 r. i o 3 mniej niż w marcu 2022 roku. Kobiety stanowiły 62,7% (193 osoby) tej liczby, przed miesiącem wskaźnik ten wynosił 60,8%, natomiast przed rokiem 46,7%. Wśród bezrobotnych rejestrujących się w omawianym okresie 67,2% to osoby rejestrujące się **po raz kolejny**, przed miesiącem było to 72,7%, a przed rokiem 89,7%. Spośród osób nowo zarejestrowanych 27,9% to **dotychczas niepracujący**, przed miesiącem było ich 21,2%, a przed rokiem 9,3%. Osoby **do 25. roku życia** stanowiły 20,8% ogólnej liczby osób rejestrowanych w kwietniu, przed miesiącem było to 21,9%, a przed rokiem 25,0%. Wśród osób rejestrujących się można wyodrębnić osoby, **dla których okres od momentu zakończenia nauki do dnia rejestracji nie**

przekroczył 12 miesięcy, w kwietniu stanowili oni 9,1% ogólnej liczby rejestrujących się osób, przed miesiącem 5,8%, a w kwietniu 2021 r. – 8,0%. Udział osób **zwolnionych z przyczyn dotyczących zakładu pracy** w ogólnej liczbie rejestracji w kwietniu wyniósł 8,1%, przed miesiącem 6,1%, przed rokiem 6,0%. Spośród rejestrowanych osób 67,5% **mieszkało na wsi**, przed miesiącem 66,6%, przed rokiem 65,7%. Osoby **do 30 roku życia** stanowiły 35,4% ogólnej liczby osób zarejestrowanych w kwietniu, a **powyżej 50 roku życia** – 17,5%.

W kwietniu w siedmiu gminach powiatu bytowskiego nastąpiło **zmniejszenie** liczby bezrobotnych, porównując do marca 2022 roku. Największy spadek odnotowano w gminie Kołczygłowy (o 8,1 %).

Bez zmian pozostała liczba bezrobotnych w gminie Studzienice.

Wzrost bezrobocia nastąpił w gminie Tuchomie (o 6,8%) i Lipnica (o 3,0 %).



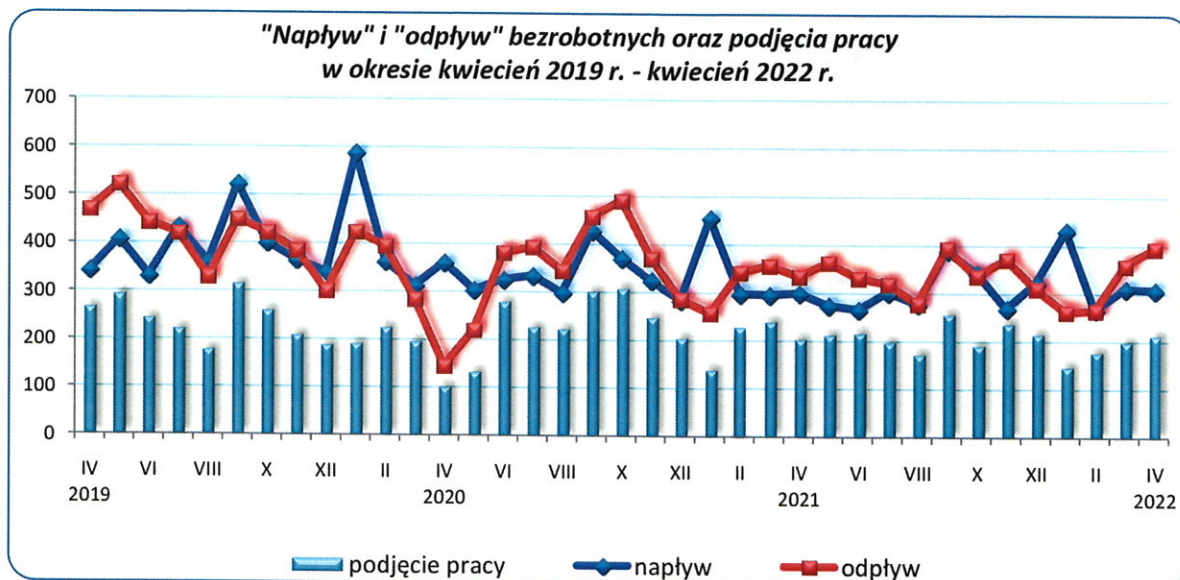
Źródło: Opracowanie własne na podstawie badań statystycznych rynku pracy MRiPS-01.

■ Odpływ

W analizowanym okresie z ewidencji bezrobotnych wyłączono **395** osób, tj. o 36 osób więcej niż w miesiącu poprzednim i o 60 więcej niż przed rokiem. Wyłączenia z ewidencji dokonano przede wszystkim z powodu:

- podjęcia pracy - **216** osób (70,1% ogółu wyłączeń);
- niepotwierdzenia gotowości do pracy – 42 (10,6%);
- dobrowolnej rezygnacji ze statusu bezrobotnego – 31 (7,8%);
- odmowy bez uzasadnionej przyczyny przyjęcia propozycji odpowiedniej pracy lub innej formy pomocy – 13 (3,3%);
- pozostałych przyczyn – 93 (23,5% ogółu wyłączeń), w tym: 49 osób rozpoczęło szkolenie, 18 staż, 9 prace społecznie użyteczne, 3 nabyły prawo do świadczenia przedemerytalnego, 1 osoba osiągnęła wiek emerytalny, 1 nabyła prawa emerytalne i rentowe, 1 podjęła naukę a 11 osób wyłączono z ewidencji z innych powodów (m.in. zmiany miejsca zameldowania lub pobytu zainteresowanego poza obszar działania PUP; pobierania zasiłków dla opiekunów lub zasiłku stałego z OPS; zgonu; niepozostawiania w zatrudnieniu i pobierania na podstawie przepisów o świadczeniach rodzinnych świadczenie pielęgnacyjne lub dodatek do zasiłku rodzinnego z tytułu samotnego wychowywania dziecka; powołania do zasadniczej służby wojskowej, nadterminowej zasadniczej służby wojskowej, przeszkolenia wojskowego, itp.).

W porównaniu do marca 2022 roku liczba osób, które podjęły zatrudnienie zwiększyła się o 6,9%. Wśród osób wyłączonych z ewidencji bezrobotnych z **powodu podjęcia pracy** – 161 osób uzyskało zatrudnienie w wyniku własnej aktywności (miesiąc wcześniej 179 osób), z tego 113 osób podjęło pracę stałą, 41 pracę sezonową, a pozostałe 7 podjęło działalność gospodarczą. Prace **subsydiowane** podjęło 55 osób (o 32 więcej niż miesiąc wcześniej i o 8 więcej niż przed rokiem). W ramach prac subsydiowanych 18 osób podjęło działalność gospodarczą, 15 zatrudniono w ramach refundacji kosztów zatrudnienia bezrobotnego (doposażenie lub wyposażenie stanowiska pracy), dla 14 osób zorganizowano prace interwencyjne, dla 6 roboty publiczne, 2 osoby podjęły pracę poza miejscem zamieszkania w ramach bonu na zasiedlenie.



Źródło: Opracowanie własne na podstawie badań statystycznych rynku pracy MRIPS-01.

WYBRANE KATEGORIE BEZROBOTNYCH

W porównaniu do poprzedniego miesiąca **zwiększenie** liczby bezrobotnych odnotowano wśród: cudzoziemców o 45 osób, dotychczas niepracujących o 37, bez doświadczenia zawodowego o 25, zwolnionych z przyczyn dotyczących zakładu pracy o 11 i posiadających prawo do zasiłku o 1 osobę.

Zmniejszenie liczby bezrobotnych odnotowano wśród: osób poprzednio pracujących zawodowo o 124, zamieszkałych na wsi o 55, kobiet o 34, bez kwalifikacji zawodowych o 26 i zarejestrowanych w okresie do 12 miesięcy od dnia ukończenia nauki o 15 osób.

Dane liczbowe dotyczące wybranych kategorii bezrobotnych w porównaniu z analogicznym miesiącem ubiegłego roku oraz poprzednim miesiącem przedstawiono w tabeli:

Wybrane kategorie bezrobotnych		marzec 2022		wg stanu na			
				30.04.2021		30.04.2022	
		ogółem	w tym kobiety	ogółem	w tym kobiety	ogółem	w tym kobiety
Bezrobotni ogółem		2 758	1 724	2 895	1 795	2 671	1 690
	<i>udział kobiet w %</i>	62,5	100,0	62,0	100,0	63,3	100,0
Bezrobotni z prawem do zasiłku		605	362	668	396	606	367
	<i>udział %</i>	21,9	21,0	23,1	22,1	22,7	21,7
Bezrobotni poprzednio pracujący		2 479	1 502	2 647	1 616	2 355	1 429
w tym:	<i>udział %</i>	89,9	87,1	91,4	90,0	88,2	84,6
	zwolnione z przyczyn dotyczących zakładu pracy	170	95	182	106	181	101
	<i>udział %</i>	6,2	5,5	6,3	5,9	6,8	6,0
Bezrobotni dotychczas niepracujący		279	222	248	179	316	261
	<i>udział %</i>	10,1	12,9	8,6	10,0	11,8	15,4
Bezrobotni zamieszkali na wsi		1 857	1 180	1 994	1 271	1 802	1 158
	<i>udział do liczby bezrobotnych %</i>	67,3	68,4	68,9	70,8	67,5	68,5
	posiadający prawo do zasiłku	405	246	458	280	414	256
	<i>% bezrobotnych mieszkańców wsi</i>	21,8	20,8	23,0	22,0	23,0	22,1
	posiadający gospodarstwo rolne	55	38	66	50	54	38
	<i>% bezrobotnych mieszkańców wsi</i>	3,0	3,2	3,3	3,9	3,0	3,3
Osoby w okresie do 12 miesięcy od dnia ukończenia nauki		109	78	58	38	94	67
	<i>udział %</i>	4,0	4,5	2,0	2,1	3,5	4,0
Bez kwalifikacji zawodowych		560	381	522	353	534	367
	<i>udział %</i>	20,3	22,1	18,0	19,7	20,0	21,7
Bez doświadczenia zawodowego		431	331	414	292	456	359
	<i>udział %</i>	15,6	19,2	14,3	16,3	17,1	21,2
Cudzoziemcy		47	45	6	4	92	89
	<i>udział %</i>	1,7	2,6	0,2	0,2	3,4	5,3

Źródło: Opracowanie własne na podstawie badań statystycznych rynku pracy MRiPS-01.

Osoby bezrobotne będące w szczególnej sytuacji na rynku pracy (zgodnie art. 49 ustawy o promocji zatrudnienia i instytucjach rynku pracy) zarejestrowane w Powiatowym Urzędzie Pracy w Bytowie (stan na 30.04.2021 r., 31.03.2022 r. i 30.04.2022 r.)

Kategorie osób bezrobotnych w szczególnej sytuacji na rynku pracy	Liczba osób bezrobotnych			Wzrost/spadek %	
	30.04.2021	2022		do kwietnia 2021	do marca 2022
		31.03.2022	30.04.2022		
Ogółem osoby bezrobotne będące w szczególnej sytuacji na rynku pracy, w tym:	2 407	2 298	2 233	-7,2	-2,8
do 30. roku życia	891	819	764	-14,3	-6,7
w tym do 25. roku życia	442	416	389	-12,0	-6,5
długotrwale bezrobotne	1 477	1 421	1 378	-6,7	-3,0
powyżej 50. roku życia	640	614	614	-4,1	0,0
korzystające ze świadczeń pomocy społecznej	0	0	0	x	x
posiadające co najmniej jedno dziecko do 6. roku życia	672	653	655	-2,5	0,3
posiadające co najmniej jedno dziecko niepełnosprawne do 18. roku życia	13	7	9	-30,8	28,6
niepełnosprawni	170	214	218	28,2	1,9

Źródło: Opracowanie własne na podstawie badań statystycznych rynku pracy MRIPS-01.

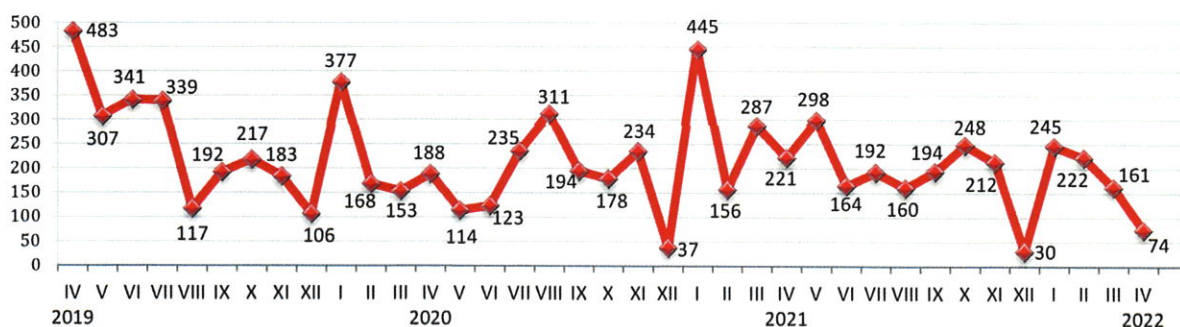
AKTYWNE DZIAŁANIA OGRANICZAJĄCE BEZROBOCIĘ I ŁAGODZENIE JEGO SKUTKÓW

W kwietniu 2022 r. pracownicy PUP Bytów pozyskali 74 oferty pracy (przed miesiącem było ich 161, przed rokiem 221). W porównaniu do poprzedniego miesiąca ich liczba zmniejszyła się o 54,0%. Subsydowane miejsca pracy i miejsca aktywizacji zawodowej stanowiły 10,8% zgłoszonych wolnych miejsc pracy ogółem. Większość ofert pracy, które wpłynęły do tutejszego Urzędu to oferty pracy na stanowiskach:

- Robotnik leśny - 15,
- Operator linii do produkcji stolarki pcw - 15,
- Robotnik obróbki drewna, zbijacz palet - 10,
- Sprzedawca - 4,
- Kucharz - 2,
- Robotnik placowy - 2,
- Operator maszyny rozlewniczej - 2,
- Sortowacz surowców wtórnych - 2,
- Pomocnik pilarza - 2,
- Monter elementów aluminiowych - 2.

Pozostałe oferty dotyczyły stanowisk pracy w zawodach m.in.: fizjoterapeuta, konstruktor-technolog, specjalista do spraw kadr, monter maszyn przemysłowych, pedagog, magazynier, stolarz, ślusarz, dozorca, asystent sędziego, lekarz medycyny, referent ds. księgowości, barman, zaopatrzeniowiec, specjalista ds. wycen, opiekun dzieci na przejściach dla pieszych, fryzjer.

Oferty pracy zgłoszone w poszczególnych miesiącach 2019 r. - 2022 r.

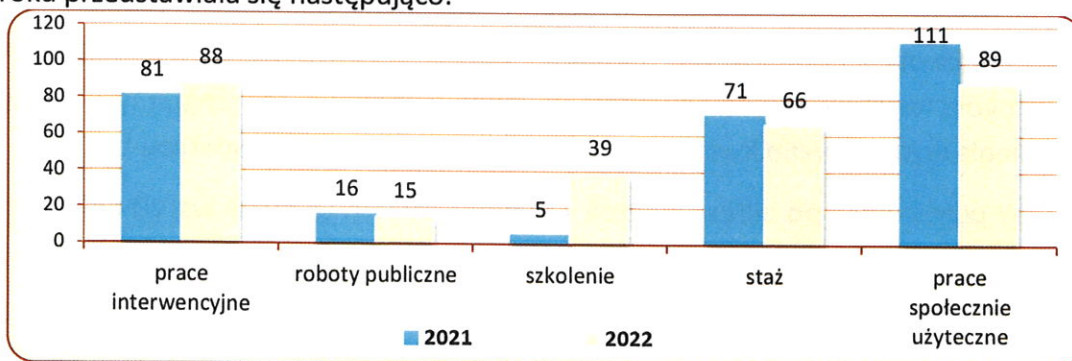


Źródło: Opracowanie własne na podstawie badań statystycznych rynku pracy MRiPS-01.

Liczba osób wyłączonych z ewidencji osób bezrobotnych w okresie styczeń-kwiecień 2021 r. oraz w analogicznych miesiącach 2022 r. według przyczyn przedstawiała się następująco:

Osoby wyłączone z ewidencji osób bezrobotnych	w okresie styczeń - kwiecień	
	2021	2022
OGÓŁEM	1 293	1 283
Podjęcia pracy, w tym:	824	748
■ niesubsydiowanej	715	635
■ subsydiowanej, w tym:	109	113
➤ prac interwencyjnych	53	37
➤ robót publicznych	16	18
➤ działalności gospodarczej	9	18
➤ w ramach refundacji kosztów zatrudnienia bezrobotnego (doposażenie lub wyposażenie stanowiska pracy)	20	30
➤ podjęcia pracy poza miejscem zamieszkania w ramach bonu na zasiedlenie	2	5
w tym podjęcie działalności gospodarczej	0	0
➤ podjęcia pracy w ramach bonu zatrudnieniowego	0	0
➤ inne (m.in. jednorazowe środki z PFRON, kontrakt socjalny)	9	5
Rozpoczęcia aktywizacji zawodowej w ramach:	215	181
■ szkolenia, w tym	44	63
➤ w ramach bonu szkoleniowego	4	4
■ stażu, w tym	51	54
➤ w ramach bonu stażowego	0	0
■ prac społecznie użytecznych	120	64
Pozostałych, z tego:	254	354
➤ odmowy bez uzasadnionej przyczyny przyjęcia propozycji odpowiedniej pracy lub innej formy pomocy	12	26

Liczba uczestniczących w poszczególnych programach rynku pracy w końcu kwietnia 2021 i 2022 roku przedstawiała się następująco:



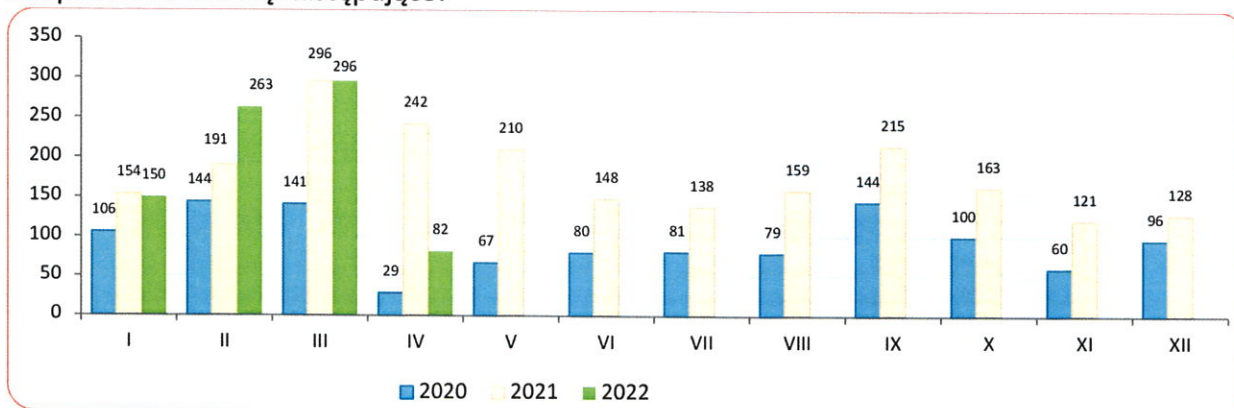
Źródło: Opracowanie własne na podstawie badań statystycznych rynku pracy MRiPS-01.

ZATRUDNIANIE CUDZOZIEMCÓW

W kwietniu 2022 r. w Powiatowym Urzędzie Pracy w Bytowie zostały wpisane do ewidencji **82** oświadczenia o powierzeniu wykonywania pracy cudzoziemcowi (dotyczy cudzoziemców – obywatele państw określonych w przepisach wydanych na podstawie art. 90 ust. 10 pkt 2 ustawy z dnia 20 kwietnia 2004 r. o promocji zatrudnienia i instytucjach rynku pracy) bez konieczności uzyskania zezwolenia na pracę (w tym: 50,0% dotyczyło obywateli Gruzji, 29,3% obywateli Białorusi, 20,7% dotyczyło obywateli Ukrainy). Cudzoziemcy według oświadczeń będą wykonywali pracę przede wszystkim w: przetwórstwie przemysłowym (73,2%); budownictwie (12,2%) oraz „transporcie i gospodarce magazynowej” (8,5%). Większość cudzoziemców ma wykonywać pracę w oparciu o umowę o pracę (58,5%) i umowę zlecenie (41,5%); najczęściej w zawodach: pracownicy przy pracach prostych (58,5%), „operatorzy i monterzy maszyn i urządzeń” (6,1%) i robotnicy przemysłowi i rzemieślnicy (3,6%). Najwięcej oświadczeń zarejestrowano w grupie wiekowej 26-40 lat (52,4%) oraz 41-65 lat (29,3%). W porównaniu do marca 2022 r. liczba oświadczeń zmniejszyła się o 214 tj. o 72,3%, natomiast w porównaniu do kwietnia 2021 roku zmniejszyła się o 160 tj. o 66,1%.

W kwietniu 2022 r. nie wydano zezwoleń na pracę sezonową.

Liczba wpisanych do ewidencji oświadczeń w poszczególnych miesiącach 2020, 2021 i 2022 roku przedstawiała się następująco:



Zmniejszenie liczby zarejestrowanych oświadczeń jest następstwem wejścia w życie Ustawy z dnia 12 marca 2022 roku o pomocy obywatelom Ukrainy w związku z konfliktem zbrojnym na terytorium tego państwa, zgodnie z którą pracodawca ma obowiązek jedynie powiadomić urząd pracy o podjęciu pracy przez cudzoziemca w terminie 14 dni. W kwietniu 2022 r. do PUP w Bytowie wpłynęło **88** powiadomień o powierzeniu wykonywania pracy obywatelom Ukrainy (w marcu **41**).

WYDATKI Z FUNDUSZU PRACY

Z Funduszu Pracy w kwietniu 2022 r. wydatkowano łącznie kwotę 2 099,7 tys. zł. (tj. 161,0% kwoty z poprzedniego miesiąca). Na zasiłki dla bezrobotnych wydano 799,2 tys. zł (38,1% ogółu wydatków w omawianym okresie), natomiast na programy na rzecz promocji zatrudnienia wydatkowano kwotę 1 130,0 tys. zł, (tj. 53,8% ogółu wydatków).

W porównaniu do okresu styczeń - kwiecień 2021 r. (8 802,3 tys. zł) odnotowano spadek wydatków Funduszu Pracy o 37,1%.

Spadek nastąpił w wydatkach na:

- programy na rzecz promocji zatrudnienia o 58,4%,
- dodatki aktywizacyjne o 24,7%,
- zasiłki dla bezrobotnych o 14,7%,
- świadczenia integracyjne o 12,5%.

Wzrost nastąpił w pozostałych wydatkach o 10,1%.

Strukturę wydatków z Funduszu Pracy przedstawia zestawienie:

Wyszczególnienie	styczeń - kwiecień				w tym: kwiecień 2022		Wzrost/ spadek		
	2021		2022		Kwota wydatków (w tys. zł)	%			
	Kwota wydatków (w tys. zł)	%	Kwota wydatków (w tys. zł)	%					
1	2	3	4	5	6	7	8		
WYDATKI OGÓŁEM	8 802,3	100,0	5 535,0	100,0	2 099,7	100,0	-37,1		
Zasiłki dla bezrobotnych	3 677,6	41,8	3 137,5	56,7	799,2	38,1	-14,7		
Dodatki aktywizacyjne	278,2	3,2	209,5	3,8	53,1	2,5	-24,7		
Świadczenia integracyjne	157,1	1,8	176,7	3,2	86,2	4,1	12,5		
Składki na ubezpieczenia społeczne rolników	0,0	0,0	0,0	0,0	0,0	0,0	x		
Programy na rzecz promocji zatrudnienia	4 600,9	52,3	1 913,7	34,6	1 130,0	53,8	-58,4		
w tym:	Szkolenia	21,9	0,2	23,7	0,4	15,9	0,8	7,9	
	Prace społecznie użyteczne	69,0	0,8	50,6	0,9	9,3	0,4	-26,6	
	Roboty publiczne	58,3	0,7	31,0	0,6	26,2	1,2	x	
	Refundacja kosztów wyposażenia i doposażenia stanowiska pracy	150,0	1,7	274,2	5,0	274,2	13,1	x	
	Dofinansowanie podejmowania działalności gospodarczej	300,0	3,4	502,0	9,1	502,0	23,9	x	
	Prace interwencyjne	176,6	2,0	269,0	4,9	67,9	3,2	52,3	
	Stypendia i składki na ubezpieczenia społeczne (studia podyplomowe, kontynuacja nauki)	7,4	0,1	31,2	0,6	2,4	0,1	321,7	
	Staże	361,9	4,1	371,3	6,7	129,8	6,2	x	
	Bon na zasiedlenie	21,0	0,2	40,0	0,7	8,0	0,4	x	
	Bon zatrudnieniowy	0,0	0,0	0,0	0,0	0,0	0,0	x	
	Koszty specyficznych elementów programów specjalnych	10,8	0,1	15,8	0,3	15,8	0,8	x	
	Krajowy Fundusz Szkoleniowy	86,6	1,0	141,8	2,6	41,8	2,0	x	
	Inne instrumenty rynku pracy	3 337,3	37,9	163,2	2,9	36,7	1,7	-95,1	
	w tym COVID-19	pożyczka dla mikroprzedsiębiorców art. 15 zzd	98,6	1,1	0,0	0,0	0,0	0,0	x
		dotacja dla mikroprzedsiębiorców art. 15 zze4	2 300,0	26,1	0,0	0,0	0,0	0,0	x
dofinansowanie dla przedsiębiorców samozatrudnionych art. 15 zzc		265,3	3,0	0,0	0,0	0,0	0,0	x	
dofinansowanie kosztów wynagrodzeń dla mikroprzedsiębiorców, małych i średnich przedsiębiorców art. 15 zzb		563,6	6,4	0,0	0,0	0,0	0,0	x	
dofinansowanie kosztów wynagrodzeń dla organizacji pozarządowych art. 15 zze		0,0	0,0	0,0	0,0	0,0	0,0	x	
dotacja przyznawane na podstawie Rozporządzenia z dnia 21 grudnia 2021 r.		0,0	0,0	10,0	0,2	0,0	0,0	x	
Pozostałe wydatki	88,5	1,0	97,5	1,8	31,1	1,5	10,1		

Źródło: Opracowanie własne na podstawie badań statystycznych rynku pracy MRiPS -02.

Opracował: Adam Witka-Jeżewski

DYREKTOR
Powiatowego Urzędu Pracy
w Bydgoszczy

Janusz Wiczowski

STAN BEZROBOCIA W POWIECIE BYTOWSKIM

1	Wyszczególnienie	Liczba bezrobotnych ogółem				6	7	Bezrobotni z prawem do zasiłku			Liczba osób wyłączonej z ewidencji wg miejsca zamieszkania na poszczególne formy aktywizacji zawodowej w okresie styczeń - kwiecień 2022 r.						
		2	3	4	5			8	9a	9b	10	11	12	13	14	15	16
		30.04.2021 r.	31.03.2022 r.	30.04.2022 r.	w tym: kobiet												
	O G Ó Ł E M	2 895	2 758	2 671	1 690	-3,2	100	606	22,7	100	37	18	18	30	63	64	54
	Miasto i Gmina Bytów	661	666	653	430	-2,0	24,4	173	26,5	28,5	14	8	5	18	13	24	22
	Borzytuchom	118	96	91	62	-5,2	3,4	29	31,9	4,8	2	2	3	1	7	5	4
	Kończygłowy	177	172	158	99	-8,1	5,9	45	28,5	7,4	2	1	0	2	5	7	2
	Lipnica	118	100	103	61	3,0	3,9	25	24,3	4,1	0	1	1	1	3	2	5
	Parchowo	106	108	101	72	-6,5	3,8	27	26,7	4,5	1	3	1	2	1	3	3
	Studzienice	87	83	83	56	0,0	3,1	25	30,1	4,1	2	0	0	0	4	2	2
	Tuchomie	117	117	125	88	6,8	4,7	26	20,8	4,3	1	0	2	1	7	8	3
	Czarna Dąbrówka	268	223	222	147	-0,4	8,3	40	18,0	6,6	0	0	2	1	7	5	5
	Miasto i Gmina Miastko	1 079	1 035	984	579	-4,9	36,8	179	18,2	29,5	15	3	2	3	12	8	7
	Trzebielino	164	158	151	96	-4,4	5,7	37	24,5	6,1	0	0	2	1	4	0	1

¹⁾ w tym: 4 osoby w ramach bonu szkoleniowego

²⁾ w tym: 0 w ramach bonu stażowego

W związku z otrzymaniem bonu na zasiedlenie poza miejscem zamieszkania podjęło pracę 5 osób. W ramach bonu zatrudnieniowego pracę uzyskało 0 osób.



POWIATOWY URZĄD PRACY W BYTOWIE

ul. Wojska Polskiego 6

77 - 100 Bytów

tel. 59 822 22 27; 822 34 45; 822 23 73

fax. 59 823 41 02

www.bytow.praca.gov.pl

gdby@praca.gov.pl

FILIA W MIASTKU

ul. Gen. Sikorskiego 1

77–200 Miastko

tel. 59 857 51 19; 857 23 19; 857 58 20

fax. 59 857 06 00

gdbymi@praca.gov.pl