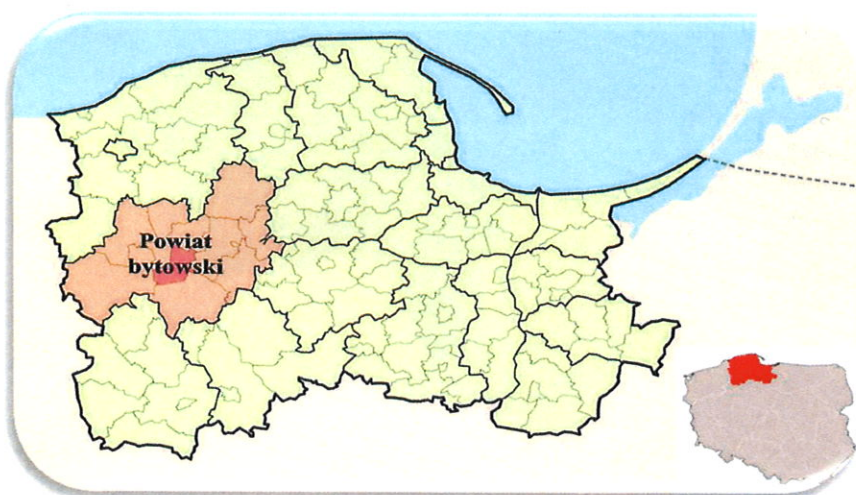
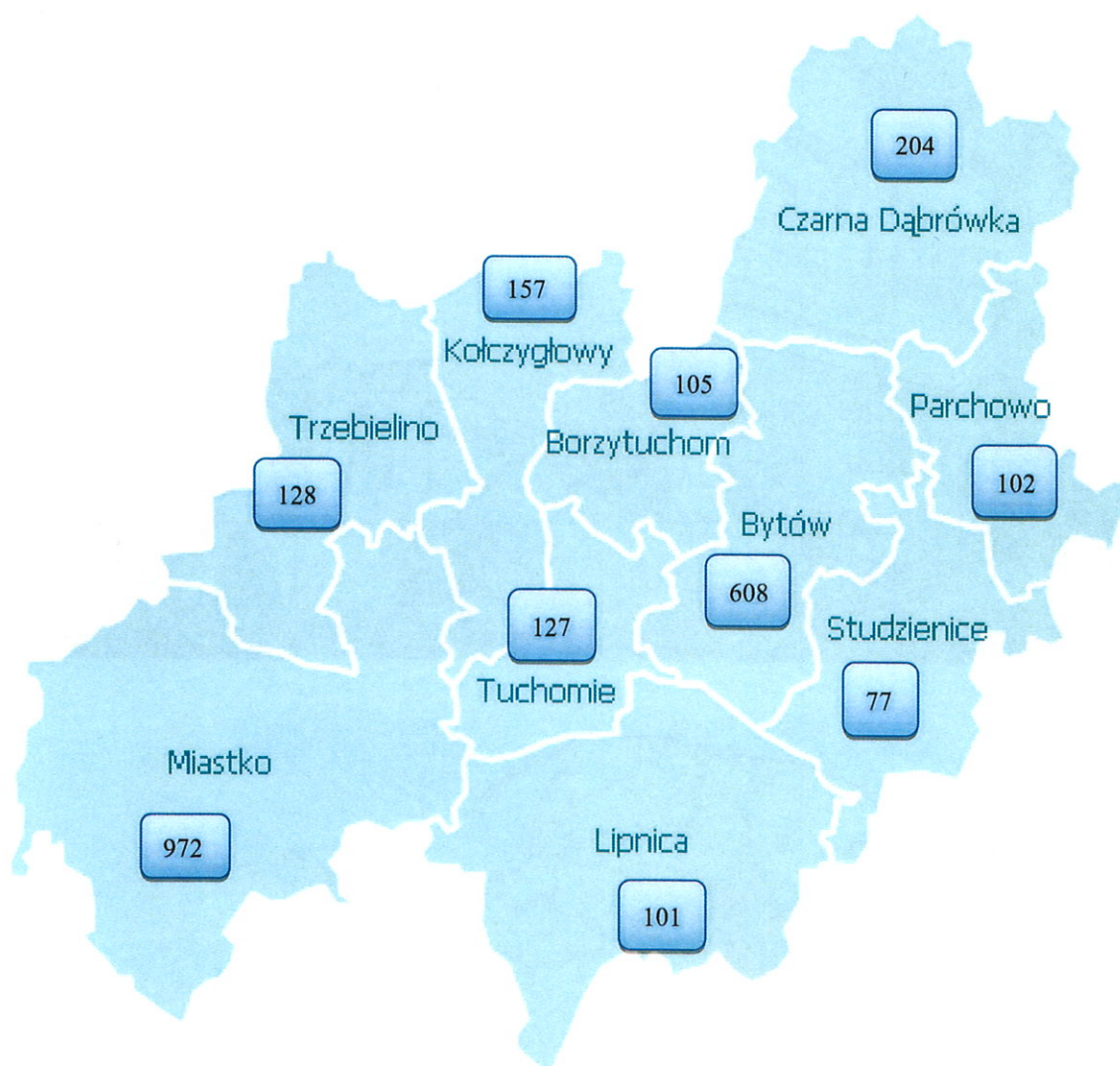


*Informacja miesięczna
o bezrobociu rejestrowanym w powiecie bytowskim*



Liczba bezrobotnych w gminach powiatu bytowskiego na koniec lipca 2022 r.



Podstawowe miesięczne wskaźniki			
lipiec 2021	czerwiec 2022	Stan w końcu miesiąca/w okresie sprawozdawczym	lipiec 2022
2 723	2 607	Bezrobotni zarejestrowani	2 581
9,1	8,6	Stopa bezrobocia rejestrowanego w %	X
302	309	Bezrobotni nowo zarejestrowani (napływ)	288
320	386	Osoby wyłączone z ewidencji (odpływ)	314
192	267	Wolne miejsca pracy i miejsca aktywizacji zawodowej	134

Wojewódzka stopa bezrobocia wyniosła w końcu czerwca 2022 r. – 4,4%, krajowa – 4,9%.

Według stanu na 31 lipca 2022 r. liczba bezrobotnych zarejestrowanych w Powiatowym Urzędzie Pracy w Bytowie wyniosła **2 581** osób. W porównaniu do miesiąca poprzedniego uległa zmniejszeniu o 26 osób. Natomiast w stosunku do lipca 2021 roku odnotowano spadek liczby bezrobotnych o 142 osoby, tj. o 5,3%.

Na chwilę obecną niewielki odsetek osób pozostających w ewidencji urzędu pracy stanowią **osoby poszukujące pracy** (nieposiadające statusu osoby bezrobotnej). W końcu lipca bieżącego roku grupa ta liczyła 87 osób (uległa zmniejszeniu o 2 osoby w porównaniu do miesiąca poprzedniego), w tym 17 niepełnosprawnych niepozostających w zatrudnieniu, natomiast w analogicznym miesiącu 2021 r. liczby te wynosiły odpowiednio 60 i 16.

W lipcu bieżącego roku 24 osoby nabyły uprawnienia do **dodatku aktywizacyjnego** w wyniku podjęcia zatrudnienia z własnej inicjatywy. Według stanu na koniec miesiąca uprawnionych do otrzymywania takiego dodatku łącznie było 57 osób (w czerwcu 2022 r. – 61, w lipcu 2021 r. - 93).

DYNAMIKA - ZMIANY W MIESIĄCU

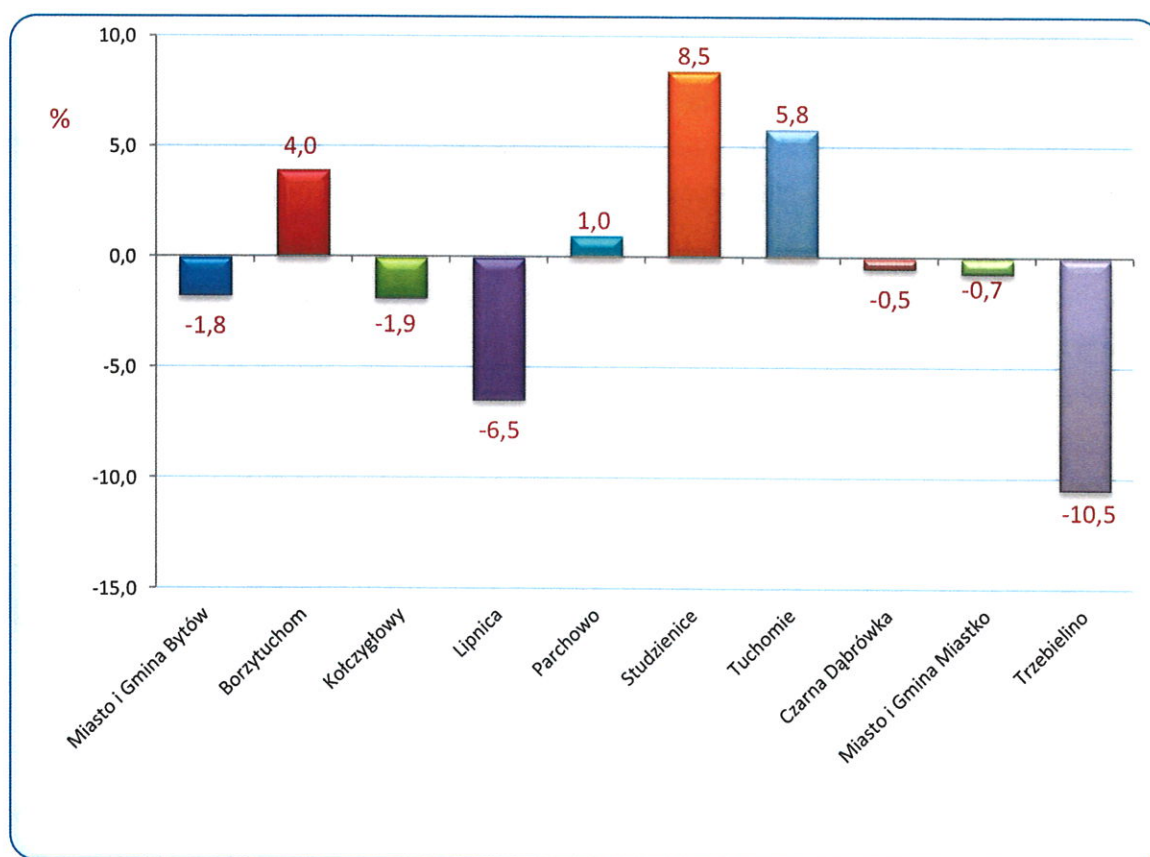
Napływ

W miesiącu lipcu 2022 r. w Powiatowym Urzędzie Pracy w Bytowie zarejestrowało się 288 osób, tj. o 14 mniej niż w lipcu 2021 r. i o 21 mniej niż w czerwcu 2022 roku. Kobiety stanowiły 55,2% (159 osób) tej liczby, przed miesiącem wskaźnik ten wynosił 56,3%, natomiast przed rokiem 53,0%. Wśród bezrobotnych rejestrujących się w omawianym okresie 80,9% to osoby rejestrujące się **po raz kolejny**, przed miesiącem było to 89,3%, a przed rokiem 86,4%. Spośród osób nowo zarejestrowanych 14,9% to **dotychczas niepracujący**, przed miesiącem było ich 12,0%, a przed rokiem 10,9%. Osoby **do 25. roku życia** stanowiły 25,7% ogólnej liczby osób rejestrowanych w lipcu, przed miesiącem było to 18,1%, a przed rokiem 26,5%. Wśród osób rejestrujących się można

wyodrębnić osoby, dla których okres od momentu zakończenia nauki do dnia rejestracji nie przekroczył 12 miesięcy, w lipcu stanowili oni 4,5% ogólnej liczby rejestrujących się osób, przed miesiącem 4,9%, a w lipcu 2021 r. – 8,6%. Udział osób zwolnionych z przyczyn dotyczących zakładu pracy w ogólnej liczbie rejestracji w lipcu wyniósł 6,3%, przed miesiącem 6,5%, przed rokiem 3,3%. Spośród rejestrowanych osób 62,2% mieszkało na wsi, przed miesiącem 67,3%, przed rokiem 68,9%. Osoby do 30 roku życia stanowiły 39,9% ogólnej liczby osób zarejestrowanych w lipcu, a powyżej 50 roku życia – 12,8%.

W lipcu w sześciu gminach powiatu bytowskiego nastąpiło zmniejszenie liczby bezrobotnych w porównaniu do czerwca 2022 roku. Największy spadek odnotowano w gminie Trzebielino (o 10,5%).

Największy wzrost bezrobocia nastąpił w gminie Studzienice (o 8,5%).



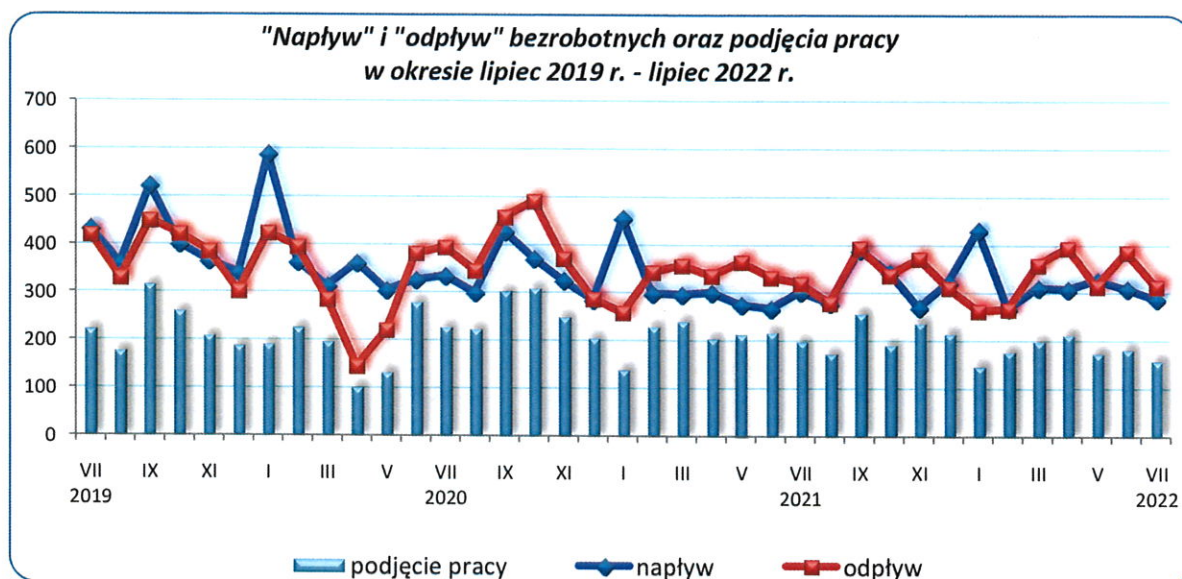
Źródło: Opracowanie własne na podstawie badań statystycznych rynku pracy MRIPS-01.

■ Odływ

W analizowanym okresie z ewidencji bezrobotnych wyłączono **314** osób, tj. o 72 osoby więcej niż w miesiącu poprzednim i o 6 mniej niż przed rokiem. Wyłączenia z ewidencji dokonano przede wszystkim z powodu:

- podjęcia pracy - **162** osoby (51,6% ogółu wyłączeń);
- niepotwierdzenia gotowości do pracy – 78 (24,8%);
- dobrowolnej rezygnacji ze statusu bezrobotnego – 29 (9,2%);
- odmowy bez uzasadnionej przyczyny przyjęcia propozycji odpowiedniej pracy lub innej formy pomocy – 4 (1,3%);
- pozostałych przyczyn – 41 (13,1% ogółu wyłączeń), w tym: 13 osób rozpoczęło staż, 7 nabyło prawo do świadczenia przedemerytalnego, 5 nabyło prawa emerytalne i rentowe, 3 rozpoczęły szkolenie, 2 rozpoczęły prace społecznie użyteczne, 2 osiągnęły wiek emerytalny, a 9 osób wyłączono z ewidencji z innych powodów (m.in. niezdolności do pracy wskutek choroby lub przebywania w zamkniętym ośrodku odwykowym przez nieprzerwany okres 90 dni; zmiany miejsca zameldowania lub pobytu zainteresowanego poza obszar działania PUP; przerwania szkolenia; braku gotowości do podjęcia pracy przez okres co najmniej 10 dni; zgonu).

W porównaniu do czerwca 2022 roku liczba osób, które podjęły zatrudnienie zmniejszyła się o 12,4%. Wśród osób wyłączonych z ewidencji bezrobotnych z powodu podjęcia pracy – 114 osób uzyskało zatrudnienie w wyniku własnej aktywności (miesiąc wcześniej 151 osób), z tego 86 osób podjęło pracę stałą, 23 pracę sezonową, a pozostałe 5 podjęło działalność gospodarczą. Prace **subsydiowane** podjęło 48 osób (o 14 więcej niż miesiąc wcześniej i o 5 więcej niż przed rokiem). W ramach prac subsydiowanych 19 osób podjęło działalność gospodarczą, dla 14 zorganizowano prace interwencyjne, 7 zatrudniono w ramach refundacji kosztów zatrudnienia bezrobotnego (doposażenie lub wyposażenie stanowiska pracy), dla 3 zorganizowano roboty publiczne, 3 podjęły pracę poza miejscem zamieszkania w ramach bonu na zasiedlenie, 1 osoba rozpoczęła indywidualny program zatrudnienia socjalnego i 1 podjęła pracę w ramach refundacji kosztów wyposażenia lub doposażenia stanowiska pracy ze środków PFRON.



Źródło: Opracowanie własne na podstawie badań statystycznych rynku pracy MRIPS-01.

WYBRANE KATEGORIE BEZROBOTNYCH

W porównaniu do poprzedniego miesiąca **zmniejszenie** liczby bezrobotnych odnotowano wśród wszystkich analizowanych kategorii osób bezrobotnych, to znaczy: posiadających prawo do zasiłku o 48, bez kwalifikacji zawodowych o 20, dotychczas niepracujących o 15, bez doświadczenia zawodowego o 13, poprzednio pracujących zawodowo o 11, zwolnionych z przyczyn dotyczących zakładu pracy i zamieszkałych na wsi po 8 osób, kobiet i cudzoziemców po 7, zarejestrowanych w okresie do 12 miesięcy od dnia ukończenia nauki o 5 osób.

Dane liczbowe dotyczące wybranych kategorii bezrobotnych w porównaniu z analogicznym miesiącem ubiegłego roku oraz poprzednim miesiącem przedstawiono w tabeli:

Wybrane kategorie bezrobotnych		czerwiec 2022		wg stanu na			
				31.07.2021		31.07.2022	
		ogółem	w tym kobiety	ogółem	w tym kobiety	ogółem	w tym kobiety
Bezrobotni ogółem		2 607	1 652	2 723	1 695	2 581	1 645
	<i>udział kobiet w %</i>	63,4	100,0	62,2	100,0	63,7	100,0
Bezrobotni z prawem do zasiłku		596	366	597	364	548	336
	<i>udział %</i>	22,9	22,2	21,9	21,5	21,2	20,4
Bezrobotni poprzednio pracujący		2 306	1 419	2 473	1 521	2 295	1 431
w tym:	<i>udział %</i>	88,5	85,9	90,8	89,7	88,9	87,0
	zwolnione z przyczyn dotyczących zakładu pracy	186	107	146	86	178	98
	<i>udział %</i>	7,1	6,5	5,4	5,1	6,9	6,0
Bezrobotni dotychczas niepracujący		301	233	250	174	286	214
	<i>udział %</i>	11,5	14,1	9,2	10,3	11,1	13,0
Bezrobotni zamieszkali na wsi		1 747	1 133	1 867	1 189	1 739	1 138
	<i>udział do liczby bezrobotnych %</i>	67,0	68,6	68,6	70,1	67,4	69,2
	posiadający prawo do zasiłku	407	251	416	262	380	232
	<i>% bezrobotnych mieszkańców wsi</i>	23,3	22,2	22,3	22,0	21,9	20,4
	posiadający gospodarstwo rolne	56	41	69	51	55	39
	<i>% bezrobotnych mieszkańców wsi</i>	3,2	3,6	3,7	4,3	3,2	3,4
Osoby w okresie do 12 miesięcy od dnia ukończenia nauki		30	15	54	30	25	14
	<i>udział %</i>	1,2	0,9	2,0	1,8	1,0	0,9
Bez kwalifikacji zawodowych		515	360	515	353	495	352
	<i>udział %</i>	19,8	21,8	18,9	20,8	19,2	21,4
Bez doświadczenia zawodowego		435	332	406	280	422	315
	<i>udział %</i>	16,7	20,1	14,9	16,5	16,4	19,1
Cudzoziemcy		73	66	6	3	66	57
	<i>udział %</i>	2,8	4,0	0,2	0,2	2,6	3,5

Źródło: Opracowanie własne na podstawie badań statystycznych rynku pracy MRIPS-01.

Osoby bezrobotne będące w szczególnej sytuacji na rynku pracy (zgodnie art. 49 ustawy o promocji zatrudnienia i instytucjach rynku pracy) zarejestrowane w Powiatowym Urzędzie Pracy w Bytowie
(stan na 31.07.2021 r., 30.06.2022 r. i 31.07.2022 r.)

Kategorie osób bezrobotnych w szczególnej sytuacji na rynku pracy	Liczba osób bezrobotnych			Wzrost/spadek %	
	31.07.2021	2022		do lipca 2021	do czerwca 2022
		30.06.2022	31.07.2022		
Ogółem osoby bezrobotne będące w szczególnej sytuacji na rynku pracy, w tym:	2 297	2 179	2 152	-6,3	-1,2
do 30. roku życia	821	742	738	-10,1	-0,5
w tym do 25. roku życia	400	366	356	-11,0	-2,7
długotrwale bezrobotne	1 465	1 325	1 321	-9,8	-0,3
powyżej 50. roku życia	609	605	586	-3,8	-3,1
korzystające ze świadczeń pomocy społecznej	0	0	1	x	x
posiadające co najmniej jedno dziecko do 6. roku życia	651	647	642	-1,4	-0,8
posiadające co najmniej jedno dziecko niepełnosprawne do 18. roku życia	12	7	5	-58,3	-28,6
niepełnosprawni	147	208	200	36,1	-3,8

Źródło: Opracowanie własne na podstawie badań statystycznych rynku pracy MRIPS-01.

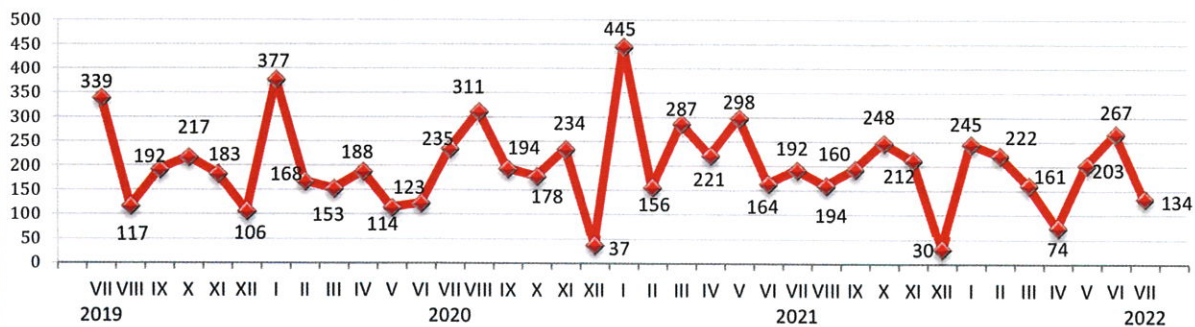
AKTYWNE DZIAŁANIA OGRANICZAJĄCE BEZROBOCIE I ŁAGODZENIE JEGO SKUTKÓW

W lipcu 2022 r. pracownicy PUP Bytów pozyskali 134 oferty pracy (przed miesiącem było ich 267, przed rokiem 192). W porównaniu do poprzedniego miesiąca ich liczba zmniejszyła się o 49,8%. Subsydiowane miejsca pracy i miejsca aktywizacji zawodowej stanowiły 18,7% zgłoszonych wolnych miejsc pracy ogółem. Większość ofert pracy, które wpłynęły do tutejszego Urzędu to oferty pracy na stanowiskach:

- Monter/składacz okien - 40,
- Kasjer – sprzedawca - 7,
- Pozostali pracownicy obsługi biurowej - 4,
- Doradca klienta - 4,
- Robotnik gospodarczy - 3,
- Kwalifikowany pracownik ochrony - 2.

Pozostałe oferty dotyczyły stanowisk pracy m.in. w zawodach: asystent do spraw księgowości; kierowca samochodu ciężarowego; mechanik pojazdów samochodowych; nauczyciel języka kaszubskiego; nauczyciel wychowania do życia w rodzinie; pracownik socjalny; sprzątaczką; pedagog; stolarz; nauczyciel logopeda; nauczyciel edukacji dla bezpieczeństwa; mechatronik; pracownik fizyczny; nauczyciel chemii; pracownik produkcji; nauczyciel fizyki; technik informatyk; doradca zawodowy; nauczyciel techniki; kucharz; specjalista ds. technicznych; monter instalacji i urządzeń sanitarnych; pozostali robotnicy obróbki kamienia; nauczyciel wychowania przedszkolnego; nauczyciel języka polskiego; pracownik utrzymania czystości.

Oferty pracy zgłoszone w poszczególnych miesiącach 2019 r. - 2022 r.

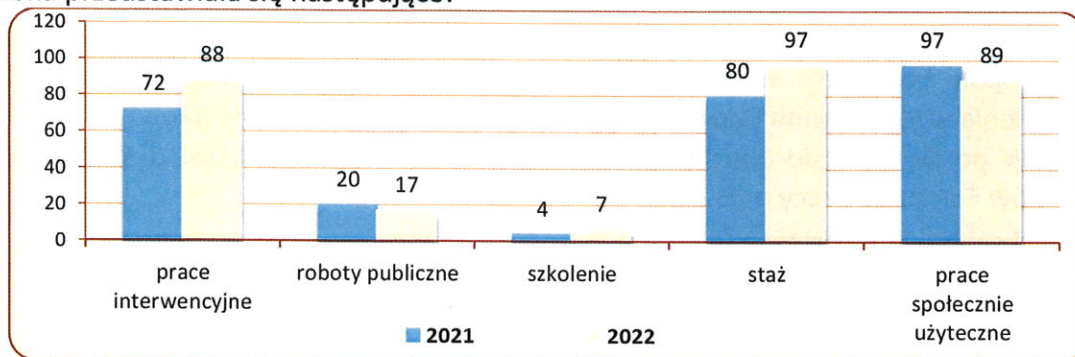


Źródło: Opracowanie własne na podstawie badań statystycznych rynku pracy MRIPS-01.

Liczba osób wyłączonych z ewidencji osób bezrobotnych w okresie styczeń-lipiec 2021 r. oraz w analogicznych miesiącach 2022 r. według przyczyn przedstawiała się następująco:

Osoby wyłączone z ewidencji osób bezrobotnych	w okresie styczeń - lipiec	
	2021	2022
OGÓŁEM	2 309	2 297
Podjęcia pracy, w tym:	1 461	1 272
■ niesubsydiowanej	1 221	1 046
■ subsydiowanej, w tym:	240	226
➤ prac interwencyjnych	88	76
➤ robót publicznych	23	23
➤ działalności gospodarczej	55	49
➤ w ramach refundacji kosztów zatrudnienia bezrobotnego (doposażenie lub wyposażenie stanowiska pracy)	58	58
➤ podjęcia pracy poza miejscem zamieszkania w ramach bonu na zasiedlenie	3	8
w tym podjęcie działalności gospodarczej	1	0
➤ podjęcia pracy w ramach bonu zatrudnieniowego	0	0
➤ inne (m.in. jednorazowe środki z PFRON, kontrakt socjalny)	13	12
Rozpoczęcia aktywizacji zawodowej w ramach:	320	311
■ szkolenia, w tym	99	111
➤ w ramach bonu szkoleniowego	4	7
■ stażu, w tym	89	117
➤ w ramach bonu stażowego	0	0
■ prac społecznie użytecznych	132	83
Pozostałych, z tego:	528	714
➤ odmowy bez uzasadnionej przyczyny przyjęcia propozycji odpowiedniej pracy lub innej formy pomocy	39	41

Liczba uczestniczących w poszczególnych programach rynku pracy w końcu lipca 2021 i 2022 roku przedstawiała się następująco:



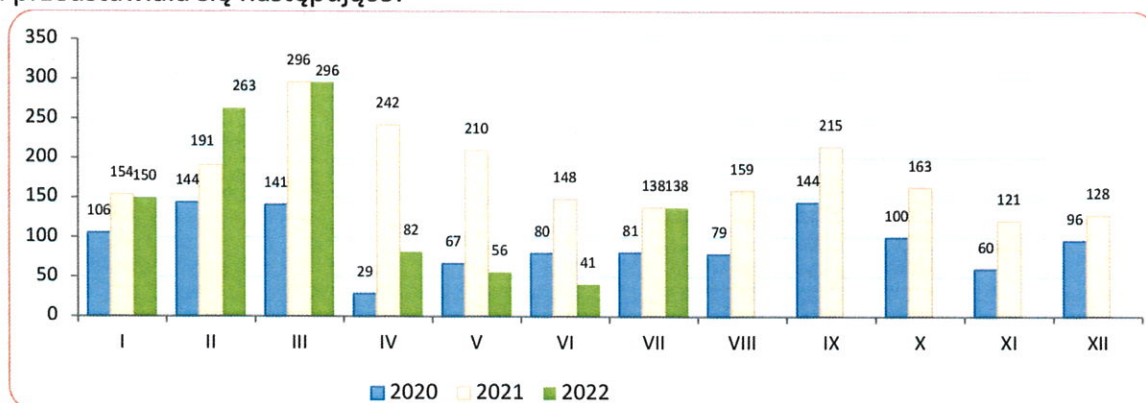
Źródło: Opracowanie własne na podstawie badań statystycznych rynku pracy MRIPS-01.

ZATRUDNIANIE CUDZOZIEMCÓW

W lipcu 2022 r. w Powiatowym Urzędzie Pracy w Bytowie zostało wpisanych do ewidencji **138** oświadczeń o powierzeniu wykonywania pracy cudzoziemcowi (dotyczy cudzoziemców – obywateli państw określonych w przepisach wydanych na podstawie art. 90 ust. 10 pkt 2 ustawy z dnia 20 kwietnia 2004 r. o promocji zatrudnienia i instytucjach rynku pracy) bez konieczności uzyskania zezwolenia na pracę (w tym: 76,1% dotyczyło obywateli Ukrainy, 18,8% dotyczyło obywateli Gruzji, 5,1% obywateli Białorusi. Cudzoziemcy według oświadczeń będą wykonywali pracę przede wszystkim w: przetwórstwie przemysłowym (72,5%); budownictwie (10,9%) oraz „rolnictwie, leśnictwie, łowiectwie i rybactwie” (3,6%). Większość cudzoziemców ma wykonywać pracę w oparciu o umowę o pracę (61,6%) i umowę zlecenie (38,4%); najczęściej w zawodach: pracownicy przy pracach prostych (39,1%), „operatorzy i monterzy maszyn urządzeń” (34,1%) i „robotnicy przemysłowi i rzemieślnicy” (18,1 %). Najwięcej oświadczeń zarejestrowano w grupie wiekowej 26-40 lat (47,1%) oraz 41-65 lat (po 33,3%). W porównaniu do czerwca 2022 r. liczba oświadczeń zwiększyła się o 97, tj. o 236,6%, natomiast w porównaniu do lipca 2021 roku wynosiła tyle samo.

W lipcu 2022 r. nie wydano zezwoleń na pracę sezonową.

Liczba wpisanych do ewidencji oświadczeń w poszczególnych miesiącach 2020, 2021 i 2022 roku przedstawiała się następująco:



W lipcu 2022 r. do Powiatowego Urzędu Pracy w Bytowie wpłynęło **70** powiadomień o powierzeniu wykonywania pracy obywatelom Ukrainy (w marcu 41, w kwietniu 88, w maju 74, w czerwcu 41) zgodnie z ustawą z dnia 12 marca 2022 r. o pomocy obywatelom Ukrainy w związku z konfliktem zbrojnym na terytorium tego państwa.

WYDATKI Z FUNDUSZU PRACY

Z Funduszu Pracy w lipcu 2022 r. wydatkowano łącznie kwotę 2 160,8 tys. zł. (tj. 117,7% kwoty z poprzedniego miesiąca). Na zasiłki dla bezrobotnych wydano 830,1 tys. zł (38,4% ogółu wydatków w omawianym okresie), natomiast na programy na rzecz promocji zatrudnienia wydatkowano kwotę 1 211,6 tys. zł, (tj. 56,1% ogółu wydatków).

W porównaniu do okresu styczeń - lipiec 2021 r. (17 330,4 tys. zł) odnotowano spadek wydatków Funduszu Pracy o 35,4%.

Spadek nastąpił w wydatkach na:

- programy na rzecz promocji zatrudnienia o 53,5%,
- dodatki aktywizacyjne o 24,5%,
- zasiłki dla bezrobotnych o 9,1%,
- świadczenia integracyjne o 3,0%.

Wzrost nastąpił w:

- pozostałych wydatkach o 3,0%.

Strukturę wydatków z Funduszu Pracy przedstawia zestawienie:

Wyszczególnienie		styczeń - lipiec				w tym: lipiec 2022		Wzrost/ spadek	
		2021		2022		Kwota wydatków (w tys. zł)	%		
		Kwota wydatków (w tys. zł)	%	Kwota wydatków (w tys. zł)	%				
1	2	3	4	5	6	7	8		
WYDATKI OGÓŁEM		17 330,4	100,0	11 195,5	100,0	2 160,8	100,0	-35,4	
Zasiłki dla bezrobotnych		6 163,3	35,6	5 601,9	50,0	830,1	38,4	-9,1	
Dodatki aktywizacyjne		461,0	2,7	348,1	3,1	43,1	2,0	-24,5	
Świadczenia integracyjne		296,2	1,7	287,4	2,6	30,6	1,4	-3,0	
Składki na ubezpieczenia społeczne rolników		0,0	0,0	0,0	0,0	0,0	0,0	x	
Programy na rzecz promocji zatrudnienia		10 203,3	58,9	4 745,2	42,4	1 211,6	56,1	-53,5	
w tym:	Szkolenia	146,7	0,8	263,4	2,4	147,2	6,8	79,6	
	Prace społecznie użyteczne	123,6	0,7	113,7	1,0	24,3	1,1	-8,0	
	Roboty publiczne	173,9	1,0	176,6	1,6	45,7	2,1	x	
	Refundacja kosztów wyposażenia i doposażenia stanowiska pracy	773,9	4,5	806,0	7,2	223,9	10,4	x	
	Dofinansowanie podejmowania działalności gospodarczej	1 323,9	7,6	1 397,1	12,5	447,1	20,7	x	
	Prace interwencyjne	373,2	2,2	534,8	4,8	100,0	4,6	43,3	
	Stypendia i składki na ubezpieczenie społeczne (studia podyplomowe, kontynuacja nauki)	11,6	0,1	41,8	0,4	4,1	0,2	260,5	
	Staże	741,3	4,3	793,5	7,1	158,7	7,3	7,0	
	Bon na zasiedlenie	28,0	0,2	80,0	0,7	16,0	0,7	185,7	
	Bon zatrudnieniowy	0,0	0,0	0,0	0,0	0,0	0,0	x	
	Koszty specyficznych elementów programów specjalnych	18,0	0,1	30,0	0,3	0,8	0,0	x	
	Krajowy Fundusz Szkoleniowy	196,7	1,1	185,0	1,7	6,6	0,3	x	
	Inne instrumenty rynku pracy	6 292,4	36,3	323,3	2,9	37,2	1,7	-94,9	
	w tym COVID-19	pożyczka dla mikroprzedsiębiorców art. 15 zzd	120,7	0,7	0,0	0,0	0,0	0,0	x
		dotacja dla mikroprzedsiębiorców art. 15 zze4	4 695,0	27,1	0,0	0,0	0,0	0,0	x
dofinansowanie dla przedsiębiorców samozatrudnionych art. 15 zzc		391,3	2,3	0,0	0,0	0,0	0,0	x	
dofinansowanie kosztów wynagrodzeń dla mikroprzedsiębiorców, małych i średnich przedsiębiorców art. 15 zzb		867,0	5,0	0,0	0,0	0,0	0,0	x	
dotacja przyznawane na podstawie Rozporządzenia z dnia 21 grudnia 2021 r.		0,0	0,0	10,0	0,1	0,0	0,0	x	
Pozostałe wydatki		206,6	1,2	212,9	1,9	45,4	2,1	3,0	

Źródło: Opracowanie własne na podstawie badań statystycznych rynku pracy MRiPS -02.

Opracował:
Adam Witka-Jeżewski


DYREKTOR
 Powiatowego Urzędu Pracy
 w Bytowie
Janusz Wiczowski

STAN BEZROBOCIA W POWIECIE BYTOWSKIM

1	Liczba bezrobotnych ogółem			6	7	Bezrobotni z prawem do zasiłku			Liczba osób wyłączonych z ewidencji wg miejsca zamieszkania na poszczególne formy aktywizacji zawodowej w okresie styczeń - lipiec 2022 r.							
	2	3	4			5	8	9a	9b	10	11	12	13	14	15	16
	31.07.2021 r.	30.06.2022 r.	31.07.2022 r.	w tym: kobiety	% 4:3	Struktura bezrobocia %	Osoby	% bezrobotnych w gminie	% bezrobotnych ogółem	Prace interwencyjne	Roboty publiczne	Osoby, które otrzymały dotację na rozpoczęcie działalności gospodarczej	Osoby, które podjęły pracę w ramach refundacji kosztów zatrudnienia bezrobotnego	Osoby, które rozpoczęły szkolenie ¹⁾	Prace społecznie użyteczne	Osoby, które rozpoczęły staż ²⁾
O G Ń Ł Ę M	2 773	2 607	2 581	1 645	-1,0	100	548	21,2	100	76	23	49	58	111	83	117
Miasto i Gmina Bytów	594	619	608	403	-1,8	23,6	145	23,8	26,5	29	8	14	33	25	29	38
Borzytuchoł	113	101	105	74	4,0	4,1	38	36,2	6,9	4	2	5	3	11	5	9
Kończygłowy	156	160	157	92	-1,9	6,1	35	22,3	6,4	4	1	6	4	11	7	5
Lipnica	115	108	101	63	-6,5	3,9	19	18,8	3,5	5	1	4	2	10	2	9
Parchowo	96	101	102	72	1,0	4,0	24	23,5	4,4	2	3	2	4	2	3	4
Studzienice	78	71	77	61	8,5	3,0	23	29,9	4,2	7	0	1	1	5	2	5
Tuchomie	104	120	127	87	5,8	4,9	32	25,2	5,8	3	0	2	2	9	12	14
Czarna Dąbrówka	251	205	204	138	-0,5	7,9	35	17,2	6,4	3	0	4	2	10	6	11
Miasto i Gmina Miastko	1 059	979	972	573	-0,7	37,7	168	17,3	30,7	18	8	6	5	22	17	18
Trzebielino	157	143	128	82	-10,5	5,0	29	22,7	5,3	1	0	5	2	6	0	4

¹⁾ w tym: 7 osób w ramach bonu szkoleniowego

²⁾ w tym: 0 w ramach bonu stażowego

W związku z otrzymaniem bonu na zasiedlenie poza miejscem zamieszkania podjęło pracę 8 osób. W ramach bonu zatrudnieniowego pracę uzyskało 0 osób.



POWIATOWY URZĄD PRACY W BYTOWIE

ul. Wojska Polskiego 6

77 - 100 Bytów

tel. 59 822 22 27; 822 34 45; 822 23 73

fax. 59 823 41 02

www.bytow.praca.gov.pl

gdby@praca.gov.pl

ePUAP: /PUPBYTOW/SkrytkaESP

FILIA W MIASTKU

ul. Gen. Sikorskiego 1

77-200 Miastko

tel. 59 857 51 19; 857 23 19; 857 58 20

fax. 59 857 06 00

gdbymi@praca.gov.pl