



POWIATOWY URZĄD PRACY w Gołdapi

19 – 500 Gołdap, ul. Żeromskiego 18, tel/fax (87) 615 03 95, (87) 615 03 70
www.goldap.pup.gov.pl e-mail: olgo@praca.gov.pl

INFORMACJA O STANIE I STRUKTURZE BEZROBOCIA W POWIECIE GOŁDAPSKIM

PODSUMOWANIE 2011 R.

STYCZEŃ 2012

1. POZIOM I STOPA BEZROBOCIA

Na dzień 31.12.2011 r. w Powiatowym Urzędzie Pracy w Gołdapi zarejestrowanych było **2180** bezrobotnych, w tym **1337** kobiet, a także **150** osób posiadających orzeczenie o stopniu niepełnosprawności (w tym **75** kobiet).

W porównaniu do analogicznego okresu 2010 r., liczba bezrobotnych zwiększyła się o **109** osób, przy czym liczba bezrobotnych kobiet wzrosła o **178** osób.

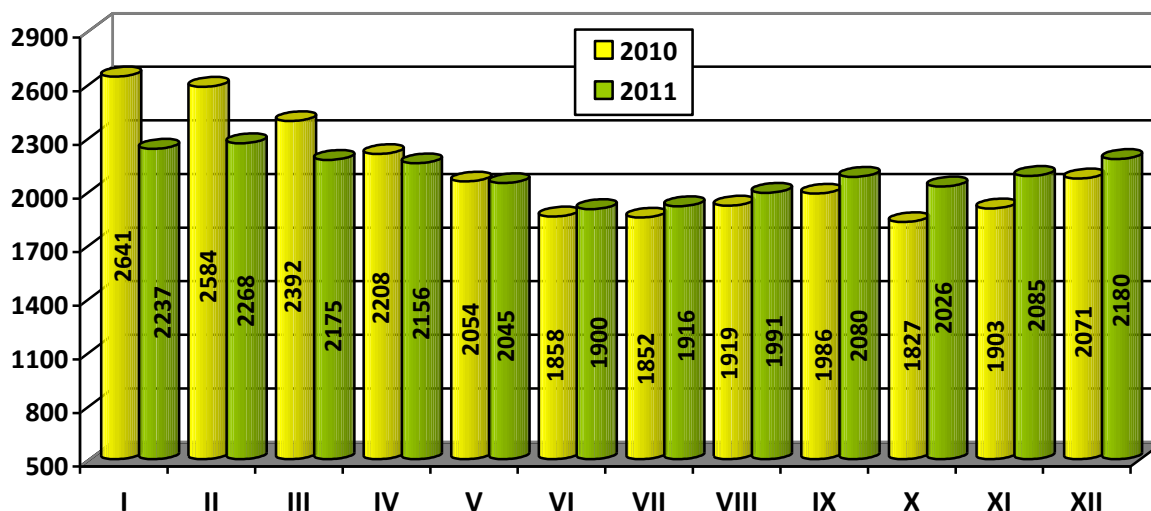
Spośród ogólnej liczby bezrobotnych **62,5%** (czyli **1362** osoby) stanowili bezrobotni zamieszkali na wsi.

Bezrobotni wg gmin na koniec 2010 i 2011 r.

Wyszczególnienie	Liczba bezrobotnych					
	Stan na dzień 31.12.2010 r.		Stan na dzień 31.12.2011 r.		Wzrost/spadek	
	Ogółem	Kobiety	Ogółem	Kobiety	Ogółem	Kobiety
	1	2	3	4	3 - 1	4 - 2
Gmina Gołdap	1455	831	1510	950	+55	+119
Gmina Banie Mazurskie	359	186	382	208	+23	+22
Gmina Dubeninki	257	142	288	179	+31	+37
OGÓŁEM	2071	1159	2180	1337	+109	+178

Najliczniejszą grupę (**1510** osób, tj. **69,3%**) stanowili bezrobotni mieszkańcy gminy Gołdap. Bezrobotni z gminy Banie Mazurskie stanowili **17,5%** ogółu zarejestrowanych (**382** osoby), zaś z gminy Dubeninki – **13,2%** (**288** osób).

Porównanie liczby bezrobotnych w poszczególnych miesiącach 2010 i 2011 r.
(stan na koniec każdego miesiąca)



Źródło: Opracowanie własne PUP w Gołdapi na podstawie sprawozdań MPiPS-01.

Wykres doskonale obrazuje, że od stycznia do maja 2011 r. liczba zarejestrowanych bezrobotnych była niższa w porównaniu do 2010 roku. Od czerwca do końca roku liczba osób figurujących w ewidencji urzędu była wyższa, niż w roku poprzednim. W lutym ogólna liczba bezrobotnych zwiększyła się w porównaniu do stycznia, od marca do maja liczba bezrobotnych spadała, natomiast od czerwca do grudnia notujemy wzrost zarejestrowanych, jedynie październik był miesiącem, w którym spadła liczba bezrobotnych.

Liczba bezrobotnych zarejestrowanych w poszczególnych miesiącach 2010 i 2011 r.

Wyszczególnienie	Liczba bezrobotnych		
	2010 r.	2011 r.	Wzrost/ spadek
1	2	3	3 - 2
Styczeń	421	436	+15
Luty	259	208	-51
Marzec	262	208	-54
Kwiecień	282	324	+42
Maj	328	202	-126
Czerwiec	310	225	-85
Lipiec	357	289	-68
Sierpień	379	238	-141
Wrzesień	408	302	-106
Październik	369	269	-100
Listopad	335	290	-45
Grudzień	405	312	-93
Razem	4115	3303	-812

Źródło: Sprawozdanie MPiPS-01.

W ciągu całego roku w ewidencji PUP w Gołdapi zarejestrowano **3303** osoby (w tym **1519** kobiet). W porównaniu do roku 2010 liczba nowo zarejestrowanych bezrobotnych zmniejszyła się o 812 osób. Najwięcej bezrobotnych zarejestrowało się w styczniu – 436 osób, natomiast najmniej w maju – 202 osoby.

Liczba bezrobotnych wyrejestrowanych w poszczególnych miesiącach 2010 i 2011 r.

Wyszczególnienie	Liczba bezrobotnych		
	2010 r.	2011 r.	Wzrost/ spadek
1	2	3	3 - 2
Styczeń	214	270	+56
Luty	316	177	-139
Marzec	454	301	-153
Kwiecień	466	343	-123
Maj	482	313	-169
Czerwiec	506	370	-136

Lipiec	363	273	-90
Sierpień	312	163	-149
Wrzesień	341	213	-128
Październik	528	323	-205
Listopad	259	231	-28
Grudzień	237	217	-20
Razem	4478	3194	-1284

Źródło: Sprawozdanie MPiPS-01.

Od stycznia do grudnia 2011 r. pozbawiono statusu bezrobotnego łącznie **3194** osoby (w tym **1341** kobiet). W porównaniu do 2010 roku, liczba bezrobotnych wyłączonych z ewidencji PUP zmniejszyła się bardzo drastycznie, bo aż o 1284 osoby. Najwięcej bezrobotnych wyrejestrowało się w czerwcu 2011 r. – 370 osób, a najmniej w sierpniu – jedynie 163 osoby.

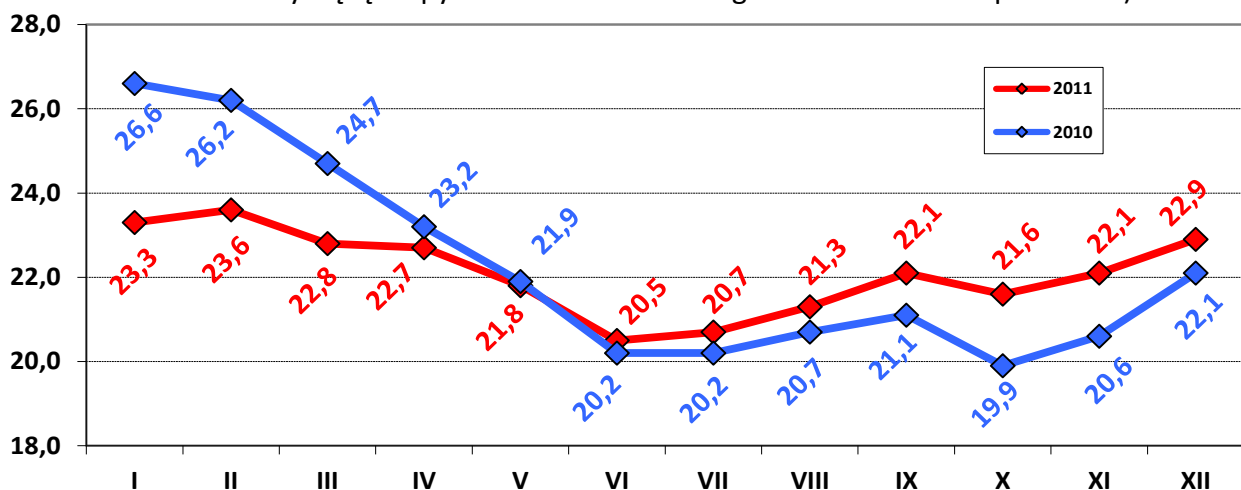
W omawianym okresie nowych rejestracji było więcej (o 109 osób), niż wyłączeń bezrobotnych z rejestru. Liczba osób figurujących w ewidencji PUP wahała się między liczbą 1900 a 2268.

Stopa bezrobocia w powiecie gołdapskim, na koniec grudnia 2011 r., wynosiła **22,9%** (na koniec 2010 r. – 22,1%). Stopa bezrobocia w skali kraju wynosiła **12,5%**, więc w powiecie gołdapskim kolejny raz w tym roku nie była dwukrotnie wyższa. Powiat gołdapski znalazł się za pięćdziesięcioma jeden powiatami w kraju, a jednocześnie za następującymi dziesięcioma powiatami funkcjonującymi w Województwie Warmińsko – Mazurskim (20,1%): piskim (32,2%), braniewskim (30,8%), bartoszyckim (29,7%), kętrzyńskim (28,7%), węgorzewskim (27,9%), elbląskim (26,0%), lidzbarskim (25,8%), szczycieńskim (25,4%), ełckim (24,8%) oraz działdowskim (23,7%).

W porównaniu do analogicznego okresu roku ubiegłego, obserwujemy niekorzystne zjawisko zwiększenia odsetka bezrobotnych o 0,8 punktu procentowego.

Stopa bezrobocia w powiecie gołdapskim w poszczególnych miesiącach 2010 i 2011 r.

(uwzględniająca korektę ogłoszoną na stronie internetowej <http://www.psz.praca.gov.pl>, dotyczącą stopy bezrobocia za okres: grudzień 2010 – sierpień 2011)

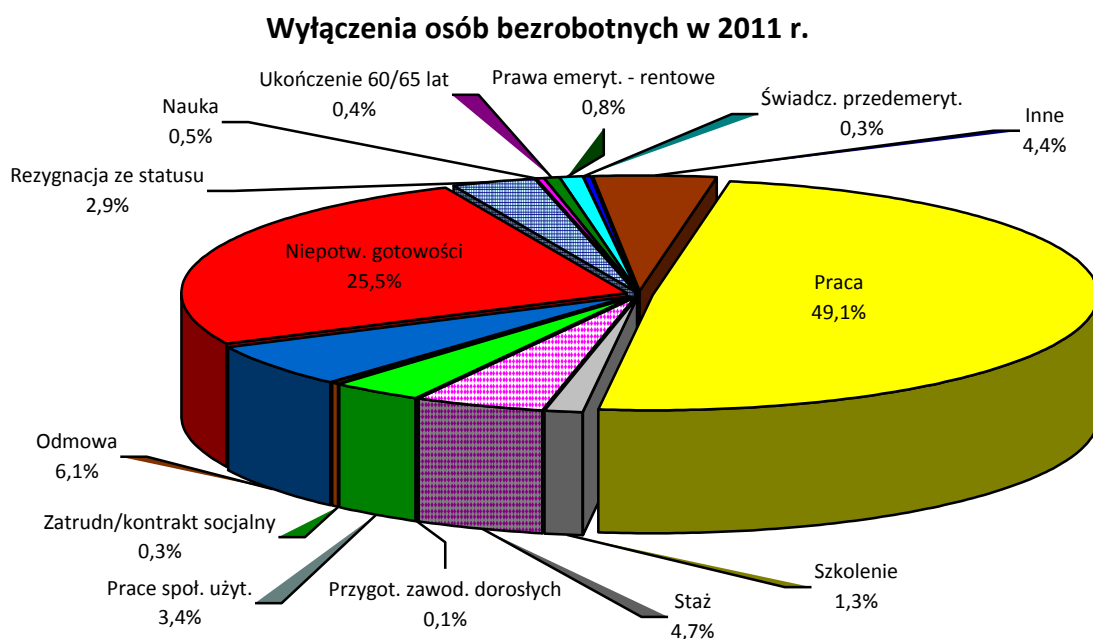


Źródło: Główny Urząd Statystyczny.

2. ZMIANY W POZIOMIE BEZROBOCIA

W trakcie 2011 r. status bezrobotnego utraciły łącznie **3194** osoby, w tym **1341** kobiet. Najlichnieszą grupę stanowili bezrobotni wyłączeni z ewidencji z powodu podjęcia pracy – 49,1%, czyli **1569** osób, w tym **596** kobiet. Zatrudnienie subsydiowane podjęło 220 osób: prace interwencyjne – 63 osoby, roboty publiczne – 30 osób, 29 osób – rozpoczęcie działalności gospodarczej po otrzymaniu jednorazowych środków na jej podjęcie, 83 bezrobotnych – wyposażenie stanowiska pracy, inne subsydiowane – 15 osób. Pozostałą grupę (**1625** osób) wyłączono z ewidencji z następujących przyczyn:

- rozpoczęcie szkolenia – 43 osoby;
- rozpoczęcie stażu – 150 osób;
- rozpoczęcie przygotowania zawodowego dorosłych – 3 osoby;
- podjęcie prac społecznie użytecznych – 107 osób;
- rozpoczęcie realizacji indywidualnego programu zatrudnienia socjalnego lub podpisania kontraktu socjalnego – 11 osób;
- odmowa bez uzasadnionej przyczyny przyjęcia propozycji odpowiedniej pracy zarobkowej lub innej formy pomocy – 196 osób;
- niepotwierdzenie gotowości do pracy – 814 osób;
- dobrowolna rezygnacja ze statusu bezrobotnego – 93 osoby;
- podjęcie nauki – 17 osób;
- ukończenie 60/65 lat – 14 osób;
- nabycie uprawnień emerytalnych lub rentowych – 27 osób;
- nabycie uprawnień do świadczenia przedemerytalnego – 8 osób;
- inne – 142 osoby.



Źródło: Opracowanie własne PUP w Gołdapi na podstawie sprawozdań MPiPS-01.

Napływ i odpływ bezrobotnych w 2011 r.

Wyszczególnienie	Bezrobotni zarejestrowani (napływ)	Bezrobotni wyrejestrowani (odpływ)	Spadek/ wzrost
1	2	3	2 - 3
Ogółem bezrobotni	3303	3194	+109
z tego:			
zamieszkali na wsi	1935	1844	+91
młodzież w wieku do 25 lat	1091	983	+108
bezrobotni w wieku powyżej 50 lat	610	613	-3
długotrwale bezrobotni	1433	1330	+103

Źródło: Sprawozdanie MPiPS-01.

Analiza płynności bezrobotnych, która obejmuje nowe rejestracje bezrobotnych i wyłączenia z ewidencji, wskazuje, iż napływ bezrobotnych w ciągu 2011 r. był większy od odpływu (o 109 osób). Jeżeli przeanalizujemy poszczególne grupy bezrobotnych, jedynie wśród bezrobotnych powyżej 50 lat wykreślono o 3 osoby więcej, niż zarejestrowano. W pozostałych grupach rejestracji było więcej, niż wyłączeń, jednak najmniej korzystną sytuację obserwujemy wśród bezrobotnych w wieku do 25 lat – w tej grupie wykreślono o 108 osób mniej w porównaniu do liczby osób włączonych do ewidencji PUP.

3. STRUKTURA BEZROBOCIA

Bezrobotni na koniec 2010 i 2011 r.

Wyszczególnienie	Stan na koniec 2010 r.		Stan na koniec 2011 r.	
	Liczba	% ogółu	Liczba	% ogółu
Bezrobotni ogółem	2071	100,0	2180	100,0
kobiety	1159	56,0	1337	61,3
zamieszkali na wsi	1271	61,4	1362	62,5
z prawem do zasiłku	398	19,2	403	18,5
którzy ukończyli szkołę wyższą, do 27 roku życia	17	0,8	24	1,1
będący w szczególnej sytuacji na rynku pracy	1910	92,2	2021	92,7
w tym: młodzież w wieku do 25 lat	478	23,1	533	24,4
długotrwale bezrobotni	1011	48,8	1114	51,1
w tym: kobiety, które nie podjęły zatrudnienia po urodzeniu dziecka	266	12,8	347	15,9
powyżej 50 roku życia	480	23,2	477	21,9
bez kwalifikacji zawodowych	482	23,3	527	24,2
bez doświadczenia zawodowego	536	25,9	549	25,2
bez wykształcenia średniego	1326	64,0	1383	63,4

samotnie wychowujące co najmniej jedno dziecko do 18 roku życia	221	10,7	329	15,1
k którzy po odbyciu kary pozbawienia wolności nie podjęli zatrudnienia	34	1,6	38	1,7
niepełnosprawni	143	6,9	150	6,9
po zakończeniu kontraktu socjalnego	0	0,0	5	0,2
poprzednio pracujący	1662	80,2	1795	82,3
zwolnieni z przyczyn zakładu pracy	12	0,6	17	0,8
dotychczas nie pracujący	409	19,7	385	17,7
cudzoziemcy	2	0,1	2	0,1

Źródło: Sprawozdanie MPiPS-01.

Największy udział w ogólnej liczbie bezrobotnych mieli bezrobotni będący w szczególnej sytuacji na rynku pracy (92,7%), poprzednio pracujący (82,3%) oraz bezrobotni bez wykształcenia średniego (63,4%). Najmniejszy udział przypadł zarejestrowanym cudzoziemcom – jedynie 0,1%, osobom, które zakończyły realizację kontraktu socjalnego (0,2%) oraz zwolnionym z przyczyn zakładu pracy (0,8%).

Bezrobotni według stażu pracy i czasu pozostawania bez pracy na koniec 2011 r.

Staż pracy	Liczba bezrobotnych ogółem	Z tego wg czasu pozostawania bez pracy w miesiącach					
		do 1	1 – 3	3 – 6	6 – 12	12 - 24	pow. 24
do 1 roku	406	39	92	81	88	68	38
1 – 5	589	76	131	105	127	107	43
5 – 10	273	33	55	54	54	54	23
10 – 20	311	38	65	52	67	59	30
20 – 30	181	19	46	27	34	34	21
30 lat i więcej	35	3	10	9	5	7	1
bez stażu	385	25	88	69	65	87	51
OGÓŁEM	2180	233	487	397	440	416	207

Źródło: Sprawozdanie MPiPS-01.

Na koniec 2011 r. największą grupę bezrobotnych stanowiły osoby pozostające bez pracy od 1 do 3 miesięcy (487 osób), tj. 22,3% (o 4,5% mniej w porównaniu do 2010 r.). Najmniejszą grupę (9,5% wszystkich bezrobotnych, a jednocześnie o 1,2% więcej, niż w 2010 r.) tworzyli klienci urzędu pozostający bez pracy powyżej 24 miesięcy (207 osób). Jeżeli jako kryterium przyjmujemy staż pracy bezrobotnych figurujących w ewidencji urzędu, najliczniej reprezentowana była grupa posiadająca staż pracy od jednego do pięciu lat – 589 osób, co stanowiło 27,0% wszystkich zarejestrowanych bezrobotnych (o 1,7% więcej w porównaniu do roku ubiegłego). Najmniejszą liczebnie grupę stanowili bezrobotni posiadający przynajmniej 30 – letni staż zawodowy – 35 osób (1,6% ogółu zarejestrowanych – tyle samo, co na koniec 2010 r.).

Rozpatrując równocześnie dwa aspekty – zarówno staż pracy, jak i czas pozostawania bez zatrudnienia – największa liczba bezrobotnych (131 osób) posiadała staż pracy od 1 do 5 lat i jednocześnie figurowała w ewidencji PUP dłużej niż 1, a krócej niż 3 miesiące. Najmniej było bezrobotnych (1 osoba) ze stażem wynoszącym 30 lat i więcej oraz zarejestrowanych w urzędzie powyżej 24 miesięcy.

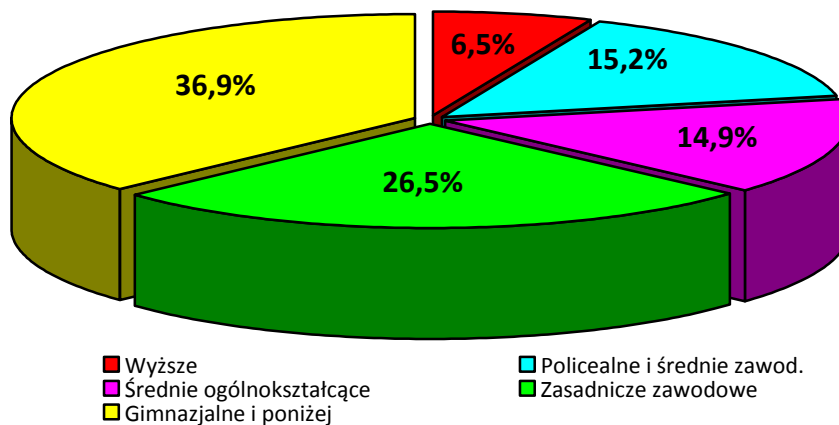
Bezrobotni wg wykształcenia i czasu pozostawania bez pracy na koniec 2011 r.

Wykształcenie	Liczba bezrobotnych ogółem	Z tego wg czasu pozostawania bez pracy w miesiącach					
		do 1	1 – 3	3 – 6	6 – 12	12 - 24	pow. 24
wyższe	142	13	42	30	30	17	10
policealne i śr. zawod.	331	25	63	63	68	86	29
średnie ogólnokształc.	324	26	77	79	74	53	15
zasadnicze zawodowe	578	71	140	90	112	108	57
gimnazjalne i poniżej	805	98	165	135	156	155	96
OGÓŁEM	2180	233	487	397	440	416	207

Źródło: Sprawozdanie MPiPS-01.

Na koniec 2011 r. najliczniejsza była grupa bezrobotnych posiadających wykształcenie gimnazjalne i niższe – 805 osób, co stanowiło 36,9% wszystkich zarejestrowanych (o 0,4% mniej w porównaniu do końca okresu 2010 r.). Najmniej klientów PUP legitymowało się wykształceniem wyższym – takie osoby były 142, a więc 6,5% ogółu bezrobotnych (o 1,1% więcej w stosunku do 2010 r.). Jeżeli pod uwagę weźmiemy nie tylko poziom wykształcenia, ale równocześnie także czas pozostawania bez pracy, największą grupę tworzyły osoby z wykształceniem gimnazjalnym i niższym, a jednocześnie figurujące w ewidencji od 1 do 3 miesięcy (165 bezrobotnych, o 2,2% mniej, niż w roku ubiegłym). Najmniej było osób z wykształceniem wyższym i statusem bezrobotnego przekraczającym 24 miesiące – wykazano 10 takich osób (o 0,1% więcej w porównaniu do 2010 roku). Statystyki wyraźnie pokazują, że bezrobotni zarejestrowani w PUP w Gołdapi są słabo wykształceni, a osoby z wykształceniem wyższym są w zdecydowanej mniejszości. Ten niewielki odsetek może jednak oznaczać, że absolwenci wyższych uczelni mają najmniejsze problemy ze znalezieniem zatrudnienia. Jednocześnie wzrost udziału osób z wyższym wykształceniem świadczy o pogorszeniu sytuacji tej grupy w stosunku do roku ubiegłego.

Bezrobotni według wykształcenia na koniec 2011 r.



Źródło: Sprawozdanie MPiPS-01.

Bezrobotni znajdujący się w szczególnej sytuacji na rynku pracy wg stażu pracy na koniec 2011 r.

Staż pracy w latach	Bezrobotni ogółem	Bezrobotni będący w szczególnej sytuacji na rynku pracy										
		Do 25 roku życia	Długotrwale	Powyżej 50 roku życia	Bez kwalifikacji zawodowych	Bez doświadczenia zawodowego	Bez wykształcenia średniego	Samotnie wychowujący dziecko do 18 roku życia	Którzy po odbyciu kary pozbawienia wolności nie podjęli zatrudnienia	Niepełnosprawni	Kobiety, które nie podjęły zatrudnienia po urodzeniu dziecka	Po zakończeniu kontraktu socjalnego
0 – 1	388	161	223	48	124	164	244	78	8	19	69	4
1 – 5	523	115	271	53	119	-	386	97	13	34	64	0
5 – 10	235	1	132	38	34	-	171	46	4	14	32	0
10 – 20	283	-	166	136	63	-	221	29	3	35	20	0
20 – 30	172	-	97	145	32	-	133	3	3	33	3	0
30 i więcej	35	-	10	33	4	-	30	1	0	2	1	0
bez stażu	385	256	215	24	151	385	198	75	7	13	73	1
OGÓŁEM	2021	533	1114	477	527	549	1383	329	38	150	262	5

Źródło: Sprawozdanie MPiPS-01.

Wśród bezrobotnych będących w szczególnej sytuacji na rynku pracy, najliczniejszą grupę stanowili klienci bez wykształcenia średniego (1383 osoby, czyli 63,4% ogólnej liczby klientów PUP). Jeżeli za dodatkowe kryterium przyjmiemy jeszcze staż pracy, okazuje się, że w większości stażem wynoszącym nie więcej niż 12 miesięcy, charakteryzowały się osoby po zakończeniu kontraktu socjalnego (4). Stażem od 1 do 5 lat legitymowali się długotrwale bezrobotni (271), bez wykształcenia średniego (386), samotnie wychowujące dziecko do 18 roku życia (97) oraz osoby, które po odbyciu kary pozbawienia wolności nie podjęły zatrudnienia (13). Najwięcej niepełnosprawnych (35) miało od 10 do 20 lat stażu. Z kolei stażem mieszczącym się w przedziale 20 – 30 lat mogli pochwalić się przede wszystkim bezrobotni powyżej 50 roku życia (145 osób), natomiast brakiem stażu w ogóle charakteryzowali się klienci do 25 roku życia (256), bezrobotni bez kwalifikacji zawodowych (151), bez doświadczenia zawodowego (385), a także kobiety, które po urodzeniu dziecka nie podjęły zatrudnienia (73).

3.2 Bezrobotni z prawem do zasiłku

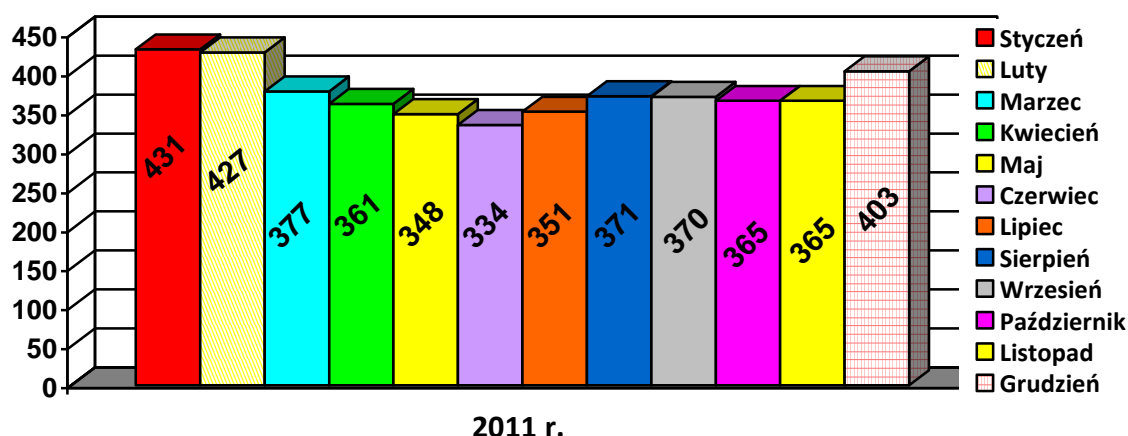
Na dzień 31.12.2011 r. zarejestrowane były **403** osoby z prawem do zasiłku (w tym **211** kobiet), które stanowiły **18,5%** ogółu bezrobotnych. W stosunku do grudnia 2010 r., liczba pobierających zasiłek zwiększyła się o 5 osób, a liczba kobiet uprawnionych do świadczenia wzrosła o 11 osób. Wśród ogólnej liczby zarejestrowanych mieszkańców wsi, bezrobotni pobierający zasiłki stanowili **15,1%** (206 osób), jednocześnie stanowiło to **51,1%** ogólnej liczby bezrobotnych pobierających zasiłki.

Bezrobotni a prawo do zasiłku wg gmin

Wyszczególnienie	Stan na 31.12.2010 r.			Stan na 31.12.2011 r.			Wzrost/spadek	
	Ogółem	Z prawem do zasiłku		Ogółem	Z prawem do zasiłku		Z prawem do zasiłku	
		razem	kobiety		razem	kobiety	razem	kobiety
1	2	3	4	5	6	7	6 – 3	7 – 4
Gmina Gołdap	1455	299	156	1510	305	173	+6	+17
Gmina Banie Mazurskie	359	58	27	382	67	27	+9	+0
Gmina Dubeninki	257	41	17	288	31	11	-10	-6
Ogółem	2071	398	200	2180	403	211	+5	+11

Źródło: Opracowanie własne PUP w Gołdapi na podstawie sprawozdania MPiPS-01.

Bezrobotni z prawem do zasiłku w 2011 r.



Źródło: Opracowanie własne PUP w Gołdapi na podstawie sprawozdania MPiPS-01.

Jak pokazuje wykres, liczba uprawnionych do zasiłku zmniejszała się sukcesywnie od początku roku z 431 osób w styczniu do 334 osób w czerwcu, następnie liczba bezrobotnych z prawem do zasiłku zwiększała się do 371 osób w sierpniu, od września zaczęła spadać, październik i listopad zamknął się taką samą liczbą uprawnionych do zasiłku (365 osób), natomiast w grudniu zanotowano ponowny wzrost bezrobotnych z tej grupy (do 403 osób).

3.3 Kobiety

Kobiety zarejestrowane na koniec 2011 r. (**1337** osób) stanowiły **61,3%** ogółu zarejestrowanych bezrobotnych. W porównaniu do końca 2010 roku, liczba kobiet zwiększyła się o 178 osób.

Bezrobotne kobiety z terenu wiejskiego (**823** osoby) stanowiły **60,4%** ogólnej liczby bezrobotnych zamieszkałych na wsi oraz **61,6%** ogólnej liczby kobiet zarejestrowanych w powiecie. Prawo do zasiłku posiadało **211** kobiet.

W omawianym okresie zarejestrowano **1519**, a wyłączone z ewidencji **1341** kobiet: **596** podjęto zatrudnienie (w tym: 32 – prace interwencyjne, 8 – roboty publiczne, 8 – rozpoczęcie działalności gospodarczej po otrzymaniu dotacji, wyposażenie stanowiska pracy – 30 osób, inne subsydiowane – 4 osoby), **745** kobiet zostało wykreślonych z następujących przyczyn:

- rozpoczęcie szkolenia – 9 osób;
- rozpoczęcie stażu – 109 osób;
- przygotowanie zawodowe dorosłych – 3 osoby;
- prace społecznie użyteczne – 75 osób;
- rozpoczęcie realizacji indywidualnego programu zatrudnienia socjalnego lub podpisania kontraktu socjalnego – 10 osób;
- odmowa bez uzasadnionej przyczyny przyjęcia propozycji odpowiedniej pracy zarobkowej lub innej formy pomocy – 37 osób;

- niepotwierdzenie gotowości do pracy – 312 osób;
- dobrowolna rezygnacja ze statusu bezrobotnej – 67 osób;
- podjęcie nauki – 15 osób;
- ukończenie 60 lat – 10 osób;
- nabycie uprawnień emerytalnych lub rentowych – 15 osób;
- nabycie uprawnień do świadczenia przedemerytalnego – 4 osoby;
- inne – 79 osób.

3.4 Bezrobotni w wieku do 25 lat

W ewidencji PUP zarejestrowanych było **533** bezrobotnych w wieku do 25 lat, z których **67,9%** to kobiety (**362** osoby). W ciągu całego 2011 r. zarejestrowało się **1091** osób z tej grupy (z czego **560** kobiet).

Pozbawiono statusu bezrobotnego **983** młodych (z tego **405** kobiet):

- podjęcie pracy – 455 osób (w tym: 16 osób – prace interwencyjne, 1 – roboty publiczne, 7 – podjęcie działalności gospodarczej po otrzymaniu dotacji, 28 osób – zatrudnienie w ramach wyposażenia lub doposażenia stanowiska pracy);
- rozpoczęcie szkolenia – 14 osób;
- rozpoczęcie stażu – 74 osoby;
- przygotowanie zawodowe dorosłych – 1 osoba;
- prace społecznie użyteczne – 3 osoby;
- rozpoczęcie realizacji indywidualnego programu zatrudnienia socjalnego lub podpisania kontraktu socjalnego – 2 osoby;
- odmowa bez uzasadnionej przyczyny przyjęcia propozycji odpowiedniej pracy zarobkowej lub innej formy pomocy – 63 osoby;
- niepotwierdzenie gotowości do pracy – 297 osób;
- dobrowolna rezygnacja ze statusu bezrobotnego – 19 osób;
- podjęcie nauki – 16 osób;
- nabycie praw rentowych – 6 osób;
- inne przyczyny – 33 osoby.

3.5 Bezrobotni powyżej 50 roku życia

Na koniec 2011 r. w ewidencji PUP figurowało **477** osób w wieku powyżej 50 lat, natomiast **224** z nich to kobiety. W omawianym okresie zarejestrowało się **610** bezrobotnych z tej grupy wiekowej, w tym **242** kobiety. Status bezrobotnego utraciło **613** osób (w tym **238** kobiet):

- podjęcie zatrudnienia – 270 osób (z czego: 16 – prace interwencyjne, roboty publiczne – 18 osób, 5 – wyposażenie lub doposażenie stanowiska pracy, 7 – inne subsydiowane);
- rozpoczęcie szkolenia – 3 osoby;

- rozpoczęcie stażu – 31 osób;
- prace społecznie użyteczne – 45 osób;
- rozpoczęcie realizacji indywidualnego programu zatrudnienia socjalnego lub podpisania kontraktu socjalnego – 7 osób;
- odmowa bez uzasadnionej przyczyny przyjęcia propozycji odpowiedniej pracy zarobkowej lub innej formy pomocy – 37 osób;
- niepotwierdzenie gotowości do pracy – 108 osób;
- dobrowolna rezygnacja ze statusu bezrobotnego – 20 osób;
- ukończenie 60/65 lat – 14 osób;
- nabycie uprawnień emerytalnych lub rentowych – 19 osób;
- nabycie prawa do świadczenia przedemerytalnego – 383 osoby;
- inne – 51 osób.

3.6 Długotrwale bezrobotni

W ewidencji urzędu zarejestrowanych było **1114** osób długotrwale bezrobotnych, w tym **796** kobiet. Od początku 2011 r. zarejestrowały się **1433** osoby, z tego grupę **875** – osobową stanowiły kobiety. Wykreślono **1330** długotrwale bezrobotnych (w tym **726** kobiet):

- podjęcie pracy – 505 osób (w tym: 32 – prace interwencyjne, 16 – roboty publiczne, 8 – podjęcie działalności gospodarczej po otrzymaniu środków na jej rozpoczęcie, 20 – wyposażenie lub doposażenie stanowiska pracy, 6 – inne subsydiowane);
- rozpoczęcie szkolenia – 13 osób;
- rozpoczęcie stażu – 71 osób;
- przygotowanie zawodowe dorosłych – 2 osoby;
- prace społecznie użyteczne – 103 osoby;
- rozpoczęcie realizacji indywidualnego programu zatrudnienia socjalnego lub podpisania kontraktu socjalnego – 6 osób;
- odmowa bez uzasadnionej przyczyny przyjęcia propozycji odpowiedniej pracy zarobkowej lub innej formy pomocy – 70 osób;
- niepotwierdzenie gotowości do pracy – 8 osoby;
- dobrowolna rezygnacja ze statusu bezrobotnego – 60 osób;
- podjęcie nauki – 1 osoba;
- ukończenie 60/65 lat – 13 osób;
- nabycie uprawnień emerytalnych lub rentowych – 12 osób;
- inne – 91 osób.

3.7 Niepełnosprawni

Na koniec grudnia 2011 r. w ewidencji PUP figurowało **150** osób bezrobotnych (w tym **75** kobiet) oraz **39** osób poszukujących pracy (w tym **15** kobiet), posiadających orzeczenie o stopniu niepełnosprawności.

W ciągu roku zarejestrowało się **229** niepełnosprawnych bezrobotnych, w tym **97** kobiet. Status bezrobotnego utraciły **223** osoby (w tym **90** kobiet):

- podjęcie zatrudnienia – 104 osoby (w tym: 6 – prace interwencyjne, 1 – roboty publiczne, 1 – działalność gospodarcza po otrzymaniu dotacji na jej podjęcie, 1 – wyposażenie lub doposażenie stanowiska pracy, 15 – podjęcie zatrudnienia na innym subsydiowanym stanowisku);
- rozpoczęcie szkolenia – 1 osoba;
- rozpoczęcie stażu – 15 osób;
- prace społecznie użyteczne – 4 osoby;
- odmowa bez uzasadnionej przyczyny przyjęcia propozycji odpowiedniej pracy zarobkowej lub innej formy pomocy – 3 osoby;
- niepotwierdzenie gotowości do pracy – 35 osób;
- dobrowolna rezygnacja ze statusu bezrobotnego – 3 osoby;
- nabycie uprawnień emerytalnych lub rentowych – 3 osoby;
- inne – 55 osób.

4. WOLNE MIEJSCA PRACY

Od początku stycznia do końca grudnia 2011 r. do PUP w Gołdapi pozyskano **1025** wolnych miejsc pracy (z tego najwięcej w listopadzie – 158). Liczba pozyskanych miejsc była o 718 niższa w porównaniu do analogicznego okresu 2010 r., co oznacza, że spadek wyniósł 41,2%.

Wolne miejsca pracy zgłoszone w PUP w Gołdapi w 2011 r.

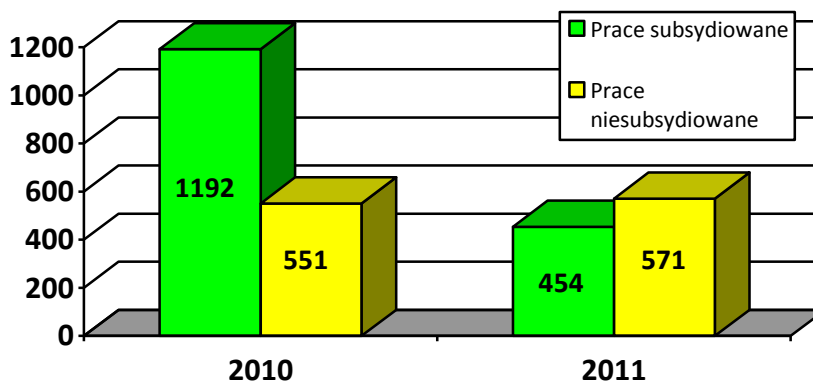
Wyszczególnienie		I kwartał 2011 r.	II kwartał 2011 r.	III kwartał 2011 r.	IV kwartał 2011 r.	RAZEM
Ogółem		219	272	262	272	1025
Z ogółem	Zatrudnienie lub inna praca zarobkowa	141	202	143	267	753
	Miejsca aktywizacji zawodowej	78	70	119	5	272
	Stáže	21	67	69	3	160
	Przygotowanie zawodowe dorosłych	0	0	3	2	5
	Prace społecznie użyteczne	57	3	47	0	107
Dla niepełnosprawnych		4	9	22	22	57

Dla osób w okresie 12 m-cy od dnia ukończenia nauki	0	1	0	0	1
Pracy subsydiowanej	109	133	167	45	454
Z sektora publicznego	79	57	101	27	264
Pracy sezonowej	112	137	80	225	554

Źródło: Sprawozdanie MPiPS-01.

Wśród wszystkich miejsc pracy pozyskanych w ciągu omawianego okresu, 454 miejsca (tj. 44,3%) dotyczyły zatrudnienia subsydiowanego. W porównaniu do analogicznego okresu roku ubiegłego, liczba subsydiowanych miejsc pracy w ogólnej liczbie wszystkich zgłoszonych wolnych miejsc pracy zmniejszyła się o 738, z kolei miejsc niesubsydiowanych – wzrosła o 20. Interesującym zjawiskiem było to, że miejsca pracy niesubsydiowanej stanowiły większość wszystkich miejsc pracy zgłoszonych do PUP – ich udział wyniósł 55,7%. W stosunku 2010 r., obserwujemy spadek udziału miejsc pracy subsydiowanej (o 24,1%), a jednocześnie wzrost miejsc niesubsydiowanych (o 24,1%).

Miejsca pracy pozyskane w 2011 r.



Źródło: Opracowanie własne PUP w Gołdapi na podstawie sprawozdania MPiPS-01.

Od początku stycznia do końca grudnia 2011 r. odbyło się 12 giełd pracy, a uczestniczyło w nich łącznie 185 osób. Zorganizowano je dla następujących pracodawców:

- „PW NOLIA” – Zdzisław Karłowicz w Gołdapi – poszukiwano osoby, która pracowałaby na stanowisku łączącym obowiązki kucharza i kasjera walutowego, w spotkaniu udział wzięło 21 osób, wybrany kandydat nie został zatrudniony, ponieważ pracodawca wycofał ofertę;
- „IMPEL Cleaning” Sp. z o.o w Białymstoku (2 giełdy) – szukano robotników gospodarczych, którzy zatrudnieni byliby na terenie Jednostki Wojskowej w Gołdapi, a także sprzątaczek z orzeczeniem o stopniu niepełnosprawności, udział w giełdach wzięło 21 bezrobotnych, natomiast zatrudniono 4 osoby;

- Przedsiębiorstwo Wielobranżowe „WITAL” w Gołdapi (2 giełdy) – szukano osób niepełnosprawnych do pracy w Zakładzie Produkcji Profili PCV na stanowisku operatora maszyn oraz robotnika gospodarczego, a także robotników gospodarczych do Sanatorium Uzdrowskiego, w obu giełdach uczestniczyło 37 bezrobotnych, zatrudnienie przy produkcji profili PCV uzyskały 4 osoby, natomiast w sanatorium – 6 osób;
- Radio 5 Bajer Spółka jawna w Suwałkach – poszukiwano korespondentów radiowych, w spotkaniu wzięło udział 13 osób, nikogo nie zatrudniono;
- Przedsiębiorstwo Gastronomiczno – Usługowe Katarzyna Kuśtowska – oferowano pracę na stanowisku kelnera, w giełdzie uczestniczyły 3 osoby, jedna z nich została zatrudniona;
- „Belveder” J. Wasilewski z siedzibą w Suwałkach – poszukiwano sprzedawców do nowo otwartego sklepu „Alkohole Świata”, w giełdzie uczestniczyło 26 bezrobotnych, zatrudniono 3 osoby;
- Przedsiębiorstwo Budownictwa Ogólnego „EKOBUD” Sp. z o.o w Ostródzie – chciało zatrudnić robotników budowlanych na przejściu granicznym w Gołdapi, w spotkaniu udział wzięło 12 osób, z których 2 otrzymały pracę;
- Zakład Usług Gospodarczo – Socjalnych „ANTEMA” Sp. z o.o z siedzibą w Jeleniej Górze poszukiwał sprzątaczkę biurową z orzeczeniem o stopniu niepełnosprawności, która pracowałaby w Biurze Terenowym ZUS w Gołdapi, spośród 9 osób obecnych na spotkaniu zatrudniono jedną;
- „STEKOP” S.A. Region Północno – Wschodni w Ełku przedstawił ofertę dla nielicencjonowanych pracowników ochrony posiadających orzeczenie o umiarkowanym stopniu niepełnosprawności, w giełdzie uczestniczyło 5 kandydatów, z których zatrudniono 3 osoby;
- „ALLFINANZ” Anna Leszkowicz – poszukiwano osoby do współpracy w branży ubezpieczeń społecznych, tj. reprezentanta dla OVB „ALLFINANZ”, mimo dużego zainteresowania (24 osoby obecne w spotkaniu) nikogo nie zatrudniono.

Poza giełdami pracy, w lutym 2011 r., odbyło się spotkanie zorganizowane na prośbę Przedsiębiorstwa Ochrony „Purzeczek” z siedzibą w Łomży. Spotkanie miało na celu wyłonienie kandydatów na pracownika ochrony do sklepu „Biedronka” w Gołdapi, udział w nim wzięło 5 osób, z których 1 uzyskała zatrudnienie.

W końcu I kwartału 2011 r., 19 klientów urzędu uczestniczyło w wydarzeniu „Europejskie Dni Pracy – Dzień Niemiecki”, zorganizowanym przez Wojewódzki Urząd Pracy w Olsztynie, adresowanym do osób, które były zainteresowane poszukiwaniem zatrudnienia na terenie Niemiec. Podczas spotkania niemieccy doradcy EURES, przy udziale pracowników WUP w Olsztynie, przedstawili warunki życia i pracy w Niemczech, ze szczególnym uwzględnieniem zasad zakładania działalności gospodarczej oraz prezentowali

aktualne oferty pracy. Kandydaci mogli złożyć swoje CV w języku niemieckim w sprawie zatrudnienia długoterminowego dla fachowców. Osoby zainteresowane podjęciem pracy sezonowej na terenie Niemiec, miały możliwość wypełnienia druku pod nazwą Bewerbung. PUP w Gołdapi zapewnił wszystkim uczestnikom bezpłatny przejazd do Olsztyna i z powrotem.

W październiku 2011 r. Powiatowy Urząd Pracy w Gołdapi zorganizował wyjazd do Olsztyna na Europejskie Dni Promocji Przedsiębiorczości Młodych (EDPPM). Uczestniczyło w nich 29 osób zarejestrowanych w PUP, a także 3 pracowników urzędu. EDPPM zorganizowane przez Wojewódzki Urząd Pracy w Olsztynie w ramach Polskiej Prezydencji w Radzie Unii Europejskiej przy współpracy z Komisją Europejską w zakresie programu Youth@Work. W ramach spotkania grupa z Gołdapi uczestniczyła w Międzynarodowych Targach Pracy, Edukacji i Kariery, w których udział wzięli doradcy Eures z 10 krajów Unii Europejskiej. Przy stoiskach dostępne były oferty pracy na terenie Polski i za granicą, działały punkty konsultacyjne m.in. doradców zawodowych, psychologów, prawników prawa pracy, doradców finansowych i konsultantów udzielających wskazówek dotyczących prowadzenia działalności gospodarczej. Swoją ofertę prezentowały szkoły wyższe z Olsztyna oraz instytucje szkoleniowe z województwa warmińsko – mazurskiego. Kolejnym punktem programu było uczestnictwo w panelach dyskusyjnych z udziałem ekspertów z Komisji Europejskiej, doradców Eures, doradców zawodowych, polskich i zagranicznych przedsiębiorców, a także udział w warsztatach pt. „Czy nadaję się na przedsiębiorcę?“, prowadzonych przez doradców zawodowych. Przy wsparciu ekspertów, zainteresowane osoby mogły określić i omówić posiadane umiejętności i cechy osobowościowe w kontekście prowadzenia własnej działalności gospodarczej. Koszt transportu do Olsztyna i z powrotem został pokryty ze środków Funduszu Pracy.

Także w październiku odbył się Dzień Przedsiębiorczości, zorganizowany przez PUP w Gołdapi w ramach Ogólnopolskiego Tygodnia Kariery. Celem przedsięwzięcia było pokazanie przedsiębiorczości jako sposobu na życie, a jednocześnie zachęcenie do zakładania własnej działalności gospodarczej. W wydarzeniu udział wzięły osoby bezrobotne, uczniowie ostatnich klas szkół ponadgimnazjalnych, a także przedstawiciele władz powiatu i gmin, członkowie Powiatowej Rady Zatrudnienia, instytucji związanych z rozpoczynaniem działalności, dyrektorzy szkół. Honorowymi gośćmi byli przedsiębiorcy, którzy swoje firmy powołali do życia dzięki środkom otrzymanym z Funduszu Pracy. W programie spotkania znalazło się przedstawienie poszczególnych etapów zakładania działalności gospodarczej, danych statystycznych PUP dotyczących przyznawania dotacji, fragmentów prac lokalnych przedsiębiorców opisujących prowadzone przez siebie firmy, a także filmu o przedsiębiorstwach prowadzonych na terenie powiatu. Na zakończenie pierwszego z trzech cykli przedsięwzięcia, bohaterowie filmu, prezentacji i przedstawionych prac

otrzymali upominki, które były jednocześnie podziękowaniem za udział, zaangażowanie i pomoc w organizacji Dnia Przedsiębiorczości.

W klubie pracy odbyło się 5 trzytygodniowych szkoleń, których głównym celem było zachęcenie i motywowanie osób bezrobotnych do bardziej aktywnego poszukiwania pracy oraz uzupełnienia posiadanej wiedzy i umiejętności w tym zakresie. Ważnym aspektem uczestnictwa w zajęciach było wzajemne wspieranie się osób bezrobotnych oraz wymiana osobistych doświadczeń w poszukiwaniu pracy, a tym samym wzbudzenie wiary w możliwość odniesienia sukcesu. W zajęciach uczestniczyły trzy pośredniczki pracy: pierwsza z nich scharakteryzowała zakłady pracy funkcjonujące na terenie powiatu oraz przedstawiła rejestr pracodawców z podziałem na branże, dwie kolejne omawiały bariery na drodze do podjęcia pracy. Do udziału w szkoleniach włączono także radcę prawnego, który przedstawił istniejące formy zatrudnienia. Podczas szkolenia odbyły się ćwiczenia, które polegały na przeprowadzeniu rozmów kwalifikacyjnych, w których w rolę rekrutującego wcieliła się jedna z pracownic PUP. Zajęcia cieszą się dużym zainteresowaniem wśród uczestników, ponieważ przełamują dystans do pracodawcy, zmieniają nastawienie bezrobotnych do nawiązania pierwszego kontaktu z zatrudniającym. Taki sposób prowadzenia zajęć daje możliwość wykorzystania teoretycznej wiedzy w praktyce, ale jeszcze w warunkach dość bezpiecznych dla uczestników. W ramach szkolenia odbyły się dwugodzinne zajęcia z psychologiem, ponadto na zajęcia zaproszono gości: właścicielkę Zajazdu Jurand, sekretarz Starostwa Powiatowego w Gołdapi oraz pracującą obecnie uczestniczkę klubu pracy. W omawianym szkoleniu udział wzięły 54 osoby, w tym: 9 bezrobotnych powyżej 50 roku życia, 14 osób do 25 lat, 4 osoby niepełnosprawne, 47 długotrwale bezrobotnych, 38 mieszkańców wsi i 53 kobiety. W efekcie szkoleń 1 osoba podjęła pracę, 25 osób rozpoczęło staż, 5 osób zdecydowało się kontynuować naukę w szkole średniej, natomiast 3 osoby podejmą zatrudnienie w I kwartale 2012 r.

Odbyło się także 11 cykli zajęć aktywizacyjnych na temat: „Jak szukać pracy”, „Metody poszukiwania pracy. Rynek pracy”, „CV moją wizytówką”, „Rozmowa kwalifikacyjna”. Podczas zajęć osoby, które utraciły wiarę w sens poszukiwania pracy, uświadomiły sobie ponownie, że zatrudnienia można szukać nawet po długim czasie zawodowej bezczynności. Ważnym aspektem zajęć był również kontakt z ludźmi w ogóle i wymiana doświadczeń związanych z poszukiwaniem pracy. Cenne okazały się poznane metody poszukiwania zatrudnienia i wskazanie konkretnych zakładów działających na lokalnym rynku pracy, a także pomoc w tworzeniu dokumentów aplikacyjnych. Uczestnicy zajęć, po dokonaniu bilansu swoich umiejętności, określili wybrany przez siebie zawód, przygotowali się do autoprezentacji w rozmowie z potencjalnym pracodawcą. W zajęciach uczestniczyło 101 osób, w tym: 10 osób powyżej 50 roku życia, 38 osób w wieku do 25 lat, 59 długotrwale bezrobotnych, 3 osoby

niepełnosprawne, a także 55 osób mieszkających na terenie wiejskim i 85 kobiet. Efektem zajęć było podjęcie pracy przez 7 osób, rozpoczęcie stażu przez 2 bezrobotnych, jak również udział 1 osoby w szkoleniu organizowanym przez PUP w Gołdapi.

5. AKTYWNE FORMY PRZECIWDZIAŁANIA BEZROBOCIU

Decyzją z Ministerstwa Pracy i Polityki Społecznej przyznającą limit środków Funduszu Pracy na aktywne formy przeciwdziałania bezrobociu, PUP w Gołdapi otrzymał **3 383,9 tys. zł**, z czego **1 184,3 tys. zł** na realizację projektu „Punkt oparcia”, finansowanego przy udziale środków UE, w ramach Poddziałania 6.1.3 Programu Operacyjnego Kapitał Ludzki. W grudniu 2011 r. Minister przyznał dodatkowe środki w wysokości **41 tys. zł** na finansowanie przez samorząd powiatu programów na rzecz promocji zatrudnienia, łagodzenia skutków bezrobocia i aktywizacji zawodowej. Ostatecznie więc limit wyniósł **3 424,9 tys. zł**. W porównaniu 2010 roku, środki przyznane na 2011 rok były niższe aż o 67,8%.

W trakcie 2011 r. na aktywne formy skierowano **523** bezrobotnych (w tym **278** kobiet) z terenu powiatu gołdapskiego, a więc o **1041** osób mniej, niż w roku 2010. Wydatki na aktywizację klientów urzędu stanowiły **44,3%** ogółu środków Funduszu Pracy rozdysponowanych przez PUP w Gołdapi, tj. o 25,5% mniej niż w roku poprzednim.

Liczba osób skierowanych na poszczególne aktywne formy przeciwdziałania bezrobociu

Lp.	Forma aktywizacji	Liczba osób		Wzrost/ spadek
		2010 r.	2011 r.	
1	2	3	4	4 - 3
1.	Prace interwencyjne	73	63	-10
2.	Roboty publiczne	135	30	-105
3.	Jednorazowe środki na rozpoczęcie działalności gospodarczej	115	29	-86
4.	Refundacja kosztów wyposażenia/ doposażenia stanowiska pracy	140	83	-57
5.	Inne subsydiowane	7	15	+8
6.	Szkolenia	281	43	-238
7.	Staże	700	150	-550
8.	Przygotowanie zawodowe dorosłych	5	3	-2
9.	Prace społecznie użyteczne	108	107	-1
Ogółem		1564	523	-1041

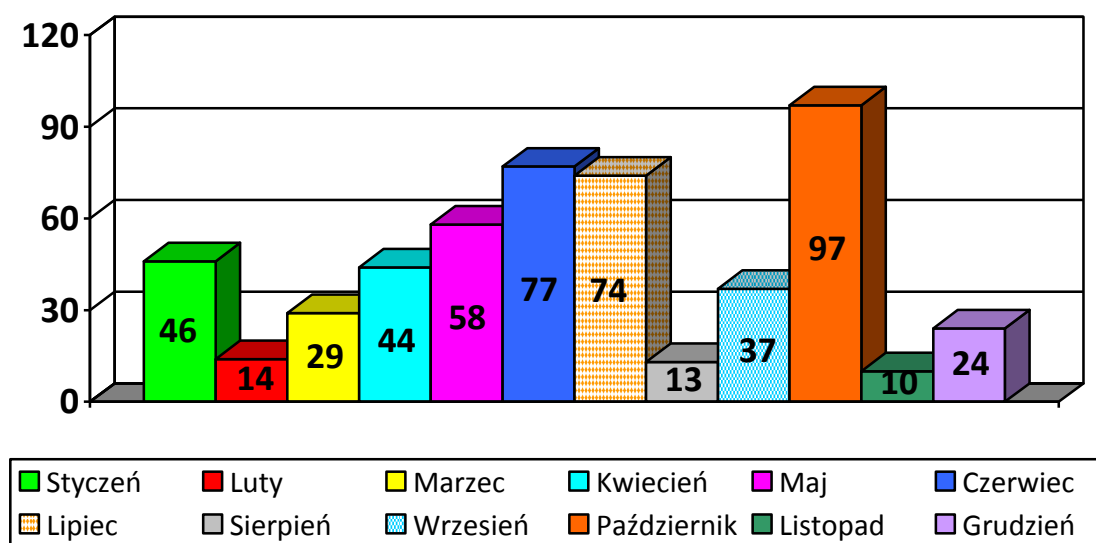
Źródło: Sprawozdanie MPiPS-01.

Najczęściej stosowaną formą przeciwdziałania bezrobociu były staże (150 osób) prace społecznie użyteczne (107 osób) oraz refundacja kosztów wyposażenia lub doposażenia stanowiska pracy (83 osoby).

Rok 2011 r. okazał się znacznie gorszy w porównaniu do roku poprzedniego. Ogólna liczba klientów urzędu skierowanych na aktywne formy przeciwdziałania bezrobociu zmniejszyła się o 1041 osób. Wzrost skierowanych bezrobotnych, w porównaniu do 2010 r., obserwujemy jedynie w kategorii: „Inne subsydiowane” (o 8 osób więcej).

Mała liczba osób skierowanych na aktywne formy przeciwdziałania bezrobociu spowodowana była bardzo okrojonymi środkami Funduszu Pracy przyznanymi na ten cel. Najbardziej widocznym efektem tej niekorzystnej sytuacji jest drastyczny spadek bezrobotnych, którzy skorzystali ze szkoleń i staży. Podczas całego 2011 r. było o 78,6% mniej stażystów, a 84,7% mniej osób skorzystało ze szkoleń organizowanych przez PUP w Gołdapi. Istotny jest także fakt, że mimo niedoboru środków na aktywizację klientów urzędu, udział wykreśleń z powodu podjęcia pracy w ogóle wyłączeń w trakcie roku wzrósł w porównaniu do 2010 r. o 8,8 punktu procentowego (z 40,3% do 49,1%), podczas gdy liczba klientów urzędu skierowanych na poszczególne aktywne formy, spadła aż o 66,6%. Wzrost udziału osób, które podjęły zatrudnienie obserwujemy także wśród kobiet, młodzieży do 25 lat, osób powyżej 50 roku życia, długotrwale bezrobotnych, jak i w grupie niepełnosprawnych. Należy tutaj podkreślić, że najkorzystniejszą sytuację zanotowano wśród najmłodszych klientów PUP – w porównaniu do 2010 r. udział wyłączeń z powodu rozpoczęcia pracy wzrósł o 14,6%. Dowodzi to faktu, że drastyczne zmniejszenie środków Funduszu Pracy na poszczególne formy aktywizacji, zmusiło bezrobotnych do większej samodzielności w poszukiwaniu zatrudnienia, co, jak wskazują statystyki urzędu, przyniosło wymierne efekty.

Bezrobotni skierowani na aktywne formy w kolejnych miesiącach 2011 r.



Źródło: Opracowanie własne PUP w Gołdapi na podstawie sprawozdania MPiPS-01.

Porównując kolejne miesiące 2011 r. widać, że największą liczbę bezrobotnych zaktywizowano w czerwcu – 77 osób, natomiast najmniej w listopadzie – zaledwie 10 osób.

W 2011 r., podobnie jak w latach poprzednich, Powiatowy Urząd Pracy w Gołdapi kontynuował realizację projektu współfinansowanego ze środków Europejskiego Funduszu Społecznego, rozpoczętego w 2008 roku i nazwanego „Punkt oparcia”. Celem ogólnym niniejszego projektu jest wzrost aktywności zawodowej bezrobotnych, a tym samym zwiększenie ich szans na rynku pracy w powiecie gołdapskim.

W 2011 roku projekt adresowany był do 165 bezrobotnych figurujących w PUP (w trakcie realizacji projektu konieczne okazało się zwiększenie liczby jego uczestników), w tym również do osób będących w szczególnej sytuacji na rynku pracy: bezrobotnych do 25 roku życia, długotrwale bezrobotnych, powyżej 50 roku życia, bez kwalifikacji zawodowych, bez doświadczenia zawodowego, bez wykształcenia średniego, jak również niepełnosprawnych. Osoby biorące udziału w projekcie, skorzystały z następujących form wsparcia:

1. przyznanie środków na podjęcie działalności gospodarczej (27 osób), przed ich otrzymaniem wszyscy chętni ukończą szkolenie, którego tematyka dotyczyła zasad prowadzenia własnej firmy;
2. refundacja kosztów wyposażenia lub doposażenia stanowiska pracy dla skierowanego bezrobotnego (7 osób);
3. szkolenia (40 osób):
 - ABC przedsiębiorczości,
 - Technolog robót wykończeniowych;
4. staż (118 osób).

Opracowano i złożono dwa wnioski o przyznanie dodatkowych środków Funduszu Pracy, pochodzących z rezerwy będącej w dyspozycji Ministra Pracy i Polityki Społecznej, przeznaczonych na realizację programów przeciwdziałania bezrobociu:

1. **„Pogranicze”** – w jego ramach przewidziano zorganizowanie robót publicznych dla 40 osób zarejestrowanych w PUP w Gołdapi; kwota wnioskowana z rezerwy Ministra to **318 000 zł**.
2. **„Dozwolone od lat 45”** – zakładał objęcie 90 osób następującymi formami wsparcia: jednorazowe środki na podjęcie działalności gospodarczej (7 osób), refundacja kosztów wyposażenia lub doposażenia stanowiska pracy (8 osób), prace interwencyjne (15 osób), staż (50 osób), szkolenie „Spawacz metodą MAG” (10 osób), a także zajęcia aktywizacyjne w klubie pracy (12 osób); na realizację tego programu PUP ubiegał się o kwotę **655 222 zł**.

Niestety, z powodu bardzo ograniczonych środków z rezerwy Funduszu Pracy w 2011 r., urząd nie otrzymał pieniędzy na realizację w/w programów.

W odpowiedzi na konkurs ogłoszony w ramach Poddziałania 6.1.1 PO KL przez Wojewódzki Urząd Pracy w Olsztynie, pod koniec grudnia 2011 r., złożono wniosek o dofinansowanie projektu zatytułowanego „**Uprzedzoniom precz**”, adresowanego do grupy 15 niepełnosprawnych. Przewidzianymi w projekcie formami wsparcia są: poradnictwo zawodowe i pośrednictwo pracy (15 osób), szkolenia (15 osób): „Kompleksowe usługi sprzątające”, „Pomoc kuchenna”, „Dozorca”, a także staż (8 osób). Wartość projektu wynosi **128 011,20 zł** i w całości stanowi kwotę dofinansowania z Europejskiego Funduszu Społecznego. PUP w Gołdapi oczekuje na wyniki oceny formalnej, a jeżeli ta przebiegnie pomyślnie – oceny merytorycznej wniosku.

**Wydatki, zobowiązania i zaangażowanie środków Funduszu Pracy
na aktywne formy przeciwdziałania bezrobociu na koniec 2011 r. (w zł)**

L.p.	Formy aktywizacji	Przyznany limit	Kwota zrefundowana	Zobowiązania i zaangaż. środków	Razem (4 + 5)	Zaangaż. limitu (w %)
1	2	3	4	5	6	7
A.	ALGORYTM	1 704 984,00	1 704 946,41	0,00	1 704 946,41	100,00
1.	Szkolenia	10 096,00	10 095,34	0,00	10 095,34	99,99
2.	Prace interwencyjne	360 870,00	360 846,46	0,00	360 846,46	99,99
3.	Roboty publiczne	150 759,00	150 751,41	0,00	150 751,41	99,99
4.	Staż	388 006,00	338 005,06	0,00	338 005,06	100,00
5.	Przygotowanie zawodowe dorosłych	49 312,00	49 311,30	0,00	49 311,30	100,00
6.	Jednorazowe środki na podjęcie działalności gospodarczej	40 980,00	40 980,00	0,00	40 980,00	100,00
7.	Wyposażenie/doposażenie stanowiska pracy	498 270,00	498 270,00	0,00	498 270,00	100,00
8.	Prace społecznie użyteczne	115 905,00	115 904,96	0,00	115 904,96	100,00
9.	Klub pracy	34 909,00	34 907,41	0,00	34 907,41	100,00
10.	Dojazdy	6 185,00	6 183,81	0,00	6 183,81	99,98
11.	Badania	720,00	720,00	0,00	720,00	100,00
12.	Studia podyplomowe	10 456,00	10 455,63	0,00	10 455,63	100,00
13.	Stypendium za naukę	34 198,00	34 197,90	0,00	34 197,90	100,00
14.	Opieka nad osobą zależną	4 318,00	4 317,13	0,00	4 317,13	99,98
B.	PROGRAMY PRZECIWDZIAŁANIA BEZROBOCIU	535 616,00	535 615,17	0,00	535 615,17	100,00
1.	Szansa	535 616,00	535 615,17	0,00	535 615,17	100,00
C.	EUROPEJSKI FUNDUSZ SPOŁECZNY	1 184 300,00	1 173 818,48	0,00	1 173 818,48	99,11
1.	Punkt oparcia – Poddziałanie 6.1.3	1 184 300,00	1 173 818,48	0,00	1 173 818,48	99,11
OGÓŁEM (A+B+C)		3 424 900,00	3 414 380,06	0,00	3 414 380,06	99,69

Źródło: Opracowanie własne PUP w Gołdapi.

6. INNE WYDATKI FUNDUSZU PRACY

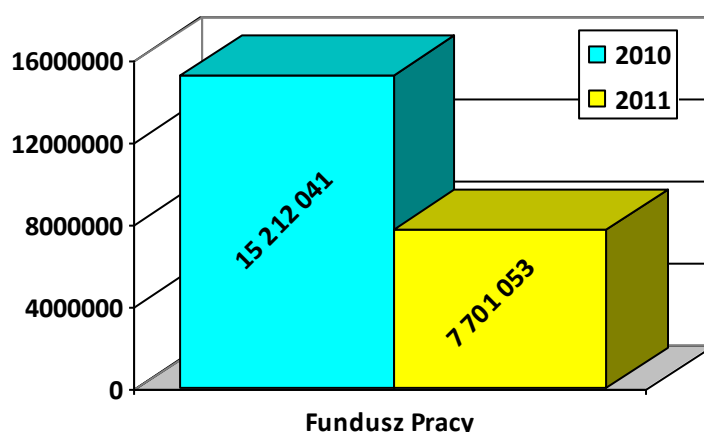
W ciągu całego 2011 r. Powiatowy Urząd Pracy w Gołdapi, poza środkami na aktywne formy przeciwdziałania bezrobociu, wydatkował środki Funduszu Pracy na kwotę **4 286 672,50 zł**, co stanowiło **55,7%** łącznej kwoty wydatków z FP w 2011 r. (7 701 052,56 zł). Ich podział na poszczególne kategorie i udział w tzw. środkach pasywnych przedstawia się następująco:

- | | | |
|----------------------------------------------------------------|-----------------|----------|
| a) zasiłki dla bezrobotnych | 3 456 352,41 zł | (80,63%) |
| b) wydatki fakultatywne + koszty obsługi rachunku FP (8,63 zł) | 682 556,99 zł | (15,92%) |
| c) dodatki aktywizacyjne | 147 763,10 zł | (3,45%) |

W 2011 roku zmniejszyły się pasywne wydatki Funduszu Pracy – w porównaniu do roku 2010 (4 592 694,84 zł) nastąpił ich spadek o 6,7%. W porównaniu do roku poprzedniego, udział wydatków na zasiłki dla bezrobotnych zmniejszył się o 4,45%. Udział wydatków fakultatywnych wzrósł o 4,06%, natomiast środków na dodatki aktywizacyjne – o 0,39% w porównaniu do 2010 r. Opłacenie składki zdrowotnej, którą należy odprowadzać zarówno od wypłaconych zasiłków, jak i od innych świadczeń wypłacanych w ramach aktywnych form przeciwdziałania bezrobociu, pochłonęło kwotę 295 142,08 zł, stanowiło to 6,9 % pasywnych wydatków, a jednocześnie 3,8% ogółu wydatków FP.

Wszystkie wydatki poniesione z Funduszu Pracy w 2011 r. stanowiły jedynie 50,6% kwoty wydatkowanej w roku ubiegłym.

Wydatki Funduszu Pracy w 2010 i 2011 r. (w zł)



Źródło: Opracowanie własne PUP w Gołdapi

7. INNE DZIAŁANIA URZĘDU

W trakcie całego 2011 roku:

- wypłacano średnio miesięcznie 408 zasiłków dla bezrobotnych, 118 stypendiów za staż, 3 stypendia za przygotowanie zawodowe dorosłych, a także 34 dodatki aktywizacyjne;
- 3438 osób zgłoszono do ubezpieczenia społecznego i zdrowotnego;
- 4565 wyrejestrowano z ubezpieczenia, 1320 bezrobotnym ubezpieczono członków rodzin.

Jednocześnie wydano:

- 7072 decyzje administracyjne, od których wniesiono 17 odwołań (tj. 0,24%) do Wojewody Warmińsko – Mazurskiego, z czego Wojewoda uchylił 1 decyzję, Dyrektor PUP działający w imieniu Starosty Gołdapskiego uchylił 4 decyzje, 11 decyzji zostało utrzymanych w mocy, natomiast 1 odwołanie, postanowieniem wojewody, nie zostało rozpatrzone ze względu na uchybienie terminu;
- 426 zaświadczeń do emerytury i kapitału początkowego;
- 1310 informacji o osiągniętych dochodach (PIT-11);
- 6651 zaświadczeń dla bezrobotnych.

W trosce o prawidłowe funkcjonowanie systemu informatycznego, na bieżąco dokonywana była konserwacja sprzętu, który jest wykorzystywany podczas codziennej pracy (np. konserwacja, przeglądy gwarancyjne i naprawa drukarek, klimatyzatorów oraz innych urządzeń, wymiana tonerów). Przygotowano dokumentację techniczną dotyczącą modernizacji sieci elektrycznej (przygotowanie sieci do podłączenia do centralnego zasilacza ups) i teleinformatycznej (zmiana okablowania), dokonano migracji danych osób z archiwalnego systemu Soeto do bazy Syriusz, rozbudowano funkcjonalność strony internetowej urzędu. Zakupiono kolorowe urządzenie wielofunkcyjne i tonery do niego, projektor multimedialny wraz z ekranem i nagłośnieniem, telewizor plazmowy z wózkiem służącym do jego przemieszczania, 8 zasilaczy ups, 7 zestawów komputerowych, 7 monitorów, 2 notebooki, 6 drukarek monochromatycznych, 10 aparatów telefonicznych, program Microsoft Office 2010 (7 szt.), tonery, tusze, bębny światłoczułe do urządzeń, bezprzewodowe myszy komputerowe, podkładki pod myszki, torby i pokrowce na notebooki, płyty CD i DVD oraz pudełka do nich, sprężone powietrze, przedłużacze przewodów zasilających oraz sieciowych, przedłużono, rozszerzono licencje i subskrypcje niezbędnych programów, wykorzystywanych w pracy PUP. Ponadto kupiono tablicę informacyjną, która zostanie zamontowana w urzędzie.

W ramach kursu „Technolog robót wykończeniowych”, w którym uczestniczyli bezrobotni zarejestrowani w PUP, przeprowadzono remont toalet

na piętrze urzędu, pomieszczenia socjalnego, a także położono terakotę na podłodze w sekretariacie.

Mając na uwadze podniesienie jakości usług świadczonych bezrobotnym i poszukującym pracy oraz spełnienie wymogów ustawowych, Powiatowy Urząd Pracy w Gołdapi skorzystał z możliwości dofinansowania kosztów utworzenia Centrum Aktywizacji Zawodowej i złożył wnioski o rozbudowę budynku urzędu o dodatkową kondygnację, przeznaczoną na potrzeby CAZ. Koszty nadbudowy oszacowano na kwotę 343 800 zł, przy czym wkład własny budżetu powiatu wyniósł 38 800 zł, dotacja celowa z budżetu gminy Gołdap – 30 000 zł, natomiast środki pozyskane z Ministerstwa Pracy i Polityki Społecznej wyniosły 275 000 zł. Była to największa inwestycja przeprowadzona przez PUP w Gołdapi. W ramach przedsięwzięcia dobudowano kondygnację o całkowitej powierzchni użytkowej 213,13 m², zmieniono dach na dwuspadowy, dobudowano schody prowadzące na drugie piętro, wykonano elewację w części nadbudowanej i odświeżono już istniejącą. Na dobudowanej kondygnacji powstała przestronna sala klubu pracy i informacji zawodowej o powierzchni 132,27 m², 4 pokoje do obsługi klientów, prowadzonej przez lidera klubu pracy, specjalistę ds. rozwoju zawodowego i dwóch doradców zawodowych, a także toaleta.

WNIOSKI:

1. Stopa bezrobocia na koniec grudnia 2011 r. – powiat znajdował się za 51 powiatami w kraju i 10 powiatami w województwie, stopa bezrobocia zwiększyła się o 0,8 punktu procentowego w porównaniu do analogicznego okresu roku ubiegłego, natomiast o 15,9 punktu procentowego w stosunku do końca 2002 r.
2. Stopa bezrobocia w powiecie gołdapskim niższa niż dwukrotność stopy bezrobocia notowanej w kraju.
3. W stosunku do 01.01.2002 r. liczba bezrobotnych zmniejszyła się o 2643 osoby.
4. W porównaniu do końca 2010 r. liczba zarejestrowanych bezrobotnych zwiększyła się o 109 osób.
5. Zwiększenie udziału kobiet (o 5,3 punktu procentowego) w ogólnej liczbie bezrobotnych w stosunku grudnia 2010 r., natomiast w porównaniu do stycznia 2011 roku – o 6,0 punktu procentowego.
6. Wzrost liczby mieszkańców wsi zarejestrowanych w PUP – o 91 osób w porównaniu do końca 2010 r.
7. Napływ bezrobotnych o 109 osób większy w porównaniu do odpływu, przy czym taką sytuację zaobserwowano wśród zamieszkałych na wsi, młodzieży do 25 lat, a także osób długotrwale bezrobotnych, jedynie

w grupie bezrobotnych w wieku powyżej 50 lat wykreśliło się więcej osób, niż się zarejestrowało – różnicę stanowiły 3 osoby.

8. Spadek liczby:

- bezrobotnych w wieku powyżej 50 lat (o 3 osoby) w porównaniu do końca 2010 r.

9. Wzrost liczby:

- młodzieży w wieku do 25 roku życia (o 55 osób),
- osób do 27 roku życia, które ukończyły szkołę wyższą (o 7 osób),
- długotrwale bezrobotnych (o 103 osoby),
- kobiet, które nie podjęły zatrudnienia po urodzeniu dziecka (o 81 osób),
- osób bez kwalifikacji zawodowych (o 45 osób),
- bezrobotnych bez doświadczenia zawodowego (o 13 osób),
- bezrobotnych bez wykształcenia średniego (o 57 osób),
- osób samotnie wychowujących co najmniej jedno dziecko do 18 roku życia (o 108 osób),
- osób, które po odbyciu kary pozbawienia wolności nie podjęły zatrudnienia (o 4 osoby),
- niepełnosprawnych (o 7 osób),
- bezrobotnych po zakończeniu kontraktu socjalnego (o 5 osób) w stosunku do końca 2010 r.

10. Wzrost liczby bezrobotnych posiadających prawo do zasiłku o 5 osób w porównaniu do końca grudnia 2010 r.

11. Spadek liczby wolnych miejsc pracy, pozyskanych od początku 2011 r. (o 718), w porównaniu do analogicznego okresu roku ubiegłego.

12. Spadek liczby pozyskanych subsydiowanych miejsc pracy (o 738), w stosunku do 2010 r.

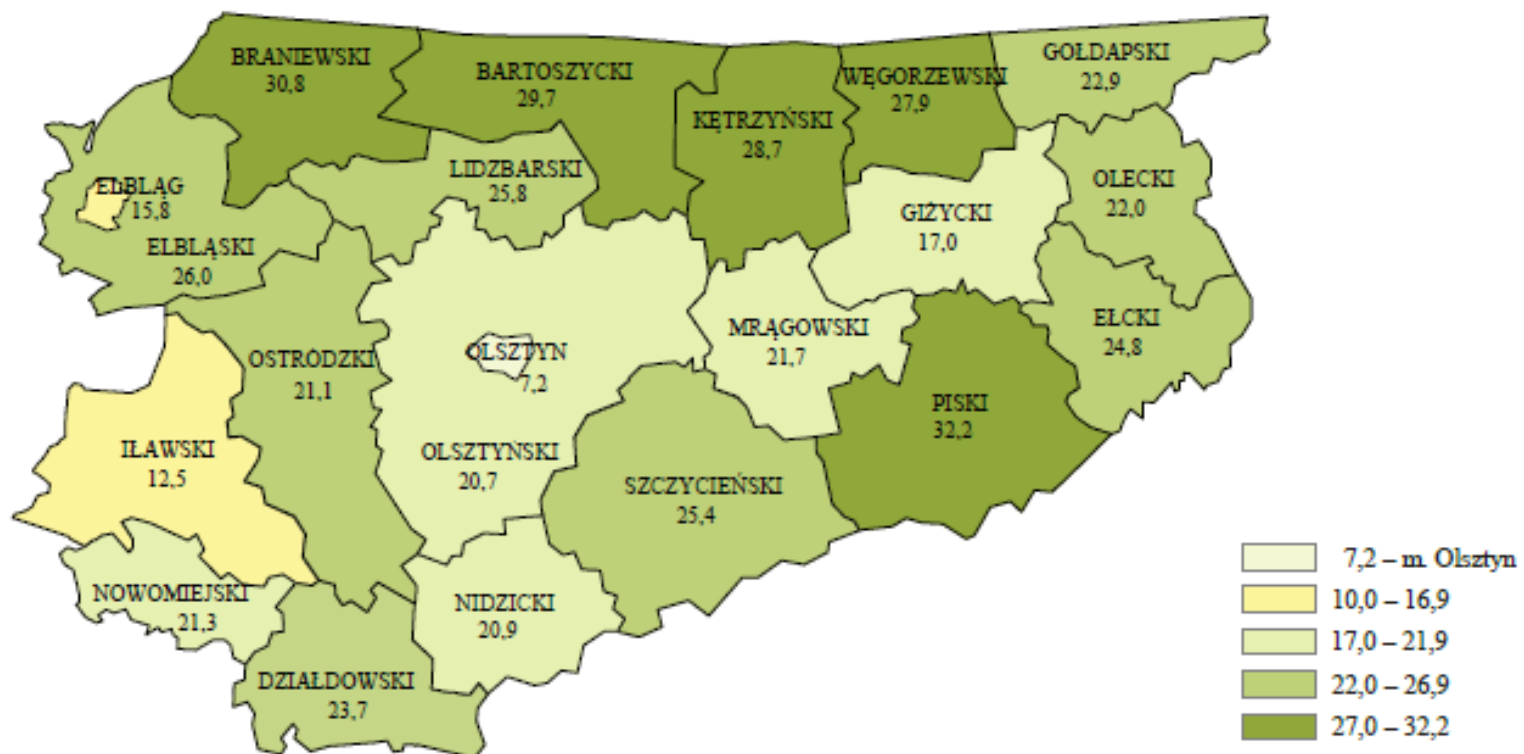
13. Wzrost liczby pozyskanych niesubsydiowanych miejsc pracy (o 20), w stosunku do 2010 r.

14. Wzrost udziału pozyskanych niesubsydiowanych miejsc pracy (o 24,1 punktu procentowego) w stosunku do 2010 r.

15. Drastyczny spadek liczby bezrobotnych skierowanych na aktywne formy (o 1041 osób), w porównaniu do 2010 r.

Sporządziła: Monika Górna

**Stopa bezrobocia w poszczególnych powiatach województwa warmińsko – mazurskiego
(stan na 31.12.2011 r.)**



Źródło: Urząd Statystyczny w Olsztynie